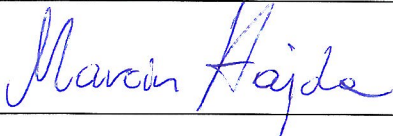


Miejski Zakład Usług Komunalnych w Sosnowcu

<p>CZĘŚĆ OPRACOWANIA</p>	<p>PROGRAM FUNKCJONALNO-UŻYTKOWY</p>	
<p>NAZWA INWESTYCJI</p>	<p>Opracowanie dokumentacji oraz wykonanie robót budowlanych dla zadania pn.: „Przebudowa wiaduktów drogowych nad Aleją Zagłębia Dąbrowskiego (DK94) w ciągu ulicy 3 Maja Sosnowcu”</p>	
<p>INWESTOR</p>	<p>Gmina Sosnowiec al. Zwycięstwa 20 41-200 Sosnowiec w imieniu której występuje Miejski Zakład Usług Komunalnych ul. Plonów 22/1 41-200 Sosnowiec</p>	
<p>ADRES PRZEDSIĘWZIĘCIA</p>	<p>Sosnowiec ul. 3 Maja</p>	
<p>KOD ZAMÓWIENIA WEDŁUG CPV:</p>	<p>45200000-9 Roboty budowlane w zakresie wznoszenia kompletnych obiektów budowlanych lub ich części oraz roboty w zakresie inżynierii lądowej i wodnej 45000000-7 Roboty budowlane 45220000-5 Roboty inżynieryjne i budowlane 71322000-1 Usługi inżynierii projektowej w zakresie inżynierii lądowej i wodnej. 71320000-7 Usługi inżynieryjne w zakresie projektowania. 71248000-8 Nadzór nad projektem i dokumentacją</p>	
<p>Autor opracowania</p>	<p>Marcin Hajda</p>	<p>Podpis: </p>
	<p>Data: Wrzesień 2020 r.</p>	<p>Stadium: PFU</p>

I. CZĘŚĆ OPISOWA PROGRAMU FUNKCJONALNO - UŻYTKOWEGO

Program funkcjonalno - użytkowy opracowany został w oparciu o Rozporządzenie Ministra Infrastruktury z dnia 2 września 2004 r. w sprawie szczegółowego zakresu i formy dokumentacji projektowej, specyfikacji technicznej wykonania i odbioru robót budowlanych oraz programu funkcjonalno - użytkowego (Dz. U. z 2013r. poz. 1129).

Niniejsze opracowanie ma posłużyć do wyboru wykonawcy w trybie postępowania przetargowego na zaprojektowanie i wykonanie robót budowlanych dla zrealizowania zadania dotyczącego opracowania dokumentacji projektowej oraz wykonania robót budowlanych dla zadania pn.: **Przebudowa wiaduktów drogowych nad Aleją Zagłębia Dąbrowskiego (DK94) w ciągu ulicy 3 Maja Sosnowcu, nitka prawa i nitka lewa.** Program funkcjonalno-użytkowy jako dokument Zamawiającego stanowi podstawę do:

- przeprowadzenia procedury wyboru Wykonawcy w trybie ustawy Prawo zamówień publicznych,
- przygotowania oferty Wykonawcy,
- zawarcia umowy na wykonanie dokumentacji projektowej i robót budowlanych.

1. Opis przedmiotu zamówienia

Przedmiotem zamówienia jest zaprojektowanie i wykonanie robót budowlanych na wiaduktach drogowych nad aleją Zagłębia Dąbrowskiego, usytuowanych w ciągu ulicy 3 Maja (droga powiatowa nr 7619S) w Sosnowcu, w związku z koniecznością poprawy walorów techniczno-użytkowych obiektu oraz zapewnieniem jego właściwej trwałości(zabezpieczeniem przed nadmierną degradacją). Zakres robót wynika z raportów z przeglądu podstawowego obiektu mostowego z dnia 6.11.2019 roku, przeprowadzonej wizji lokalnej na obiekcie oraz korespondencji z Powiatowym Inspektorem Nadzoru Budowlanego w Sosnowcu. Obiekty położone są na działce nr 565 obręb 10 Sosnowiec, będącej własnością Skarbu Państwa. Teren ten położony jest w północnej części miasta Sosnowca w dzielnicy Śródula. Planowane przedsięwzięcie zlokalizowane jest poza terenami chronionymi, w tym terenami objętymi ochroną konserwatora zabytków.

1.1. Podstawowe parametry techniczne

- Wiadukt drogowy nr 49L - JNI: 30004408(nitka lewa) posiada następujące parametry techniczne:
 - długość całkowita ok. 91,25 m
 - szerokość całkowita ok. 10,50 m

- Wiadukt drogowy nr 49P - JNI: 30004407(nitka prawa) posiada następujące parametry techniczne:
 - długość całkowita ok. 91,59 m
 - szerokość całkowita ok. 10,50 m
- Rodzaj konstrukcji dźwigarów: beton sprężony strunobetonowy

1.2. Zakres niezbędnych robót

Zakres przedmiotowego zamówienia obejmuje:

1. wykonanie dokumentacji projektowej zgodnie z wymaganiami określonymi w niniejszym programie funkcjonalno-użytkowym,
2. wprowadzenie i utrzymanie tymczasowej organizacji ruchu na czas wykonywania robót zgodnie z zatwierdzonym projektem,
3. zabezpieczenie antykorozyjne i podwyższenie istniejących balustrad do wysokości min. 1,10m,
4. wymianę wszystkich urządzeń dylatacyjnych w obrębie obu nitek wiaduktu wraz z elementami ich odwodnienia i montażem rur spustowych,
5. renowacja gzymsów z wykorzystaniem zapraw PCC oraz wykonanie zabezpieczenia antykorozyjnego w postaci powłok malarskich na całej ich powierzchni,
6. odnowienie zabezpieczenia antykorozyjnego łożysk,
7. wykonanie miejscowych napraw ustroju nośnego(poprzez uzupełnienie ubytków betonu zaprawami PCC w miejscach występowania odkrytego zbrojenia),
8. wykonanie kompleksowego remontu podpór pośrednich poprzez:
 - odkucie luźnych, odspojonych fragmentów betonu z belek oczepowych,
 - zabezpieczenie antykorozyjne odsłoniętego zbrojenia oraz uzupełnienie betonu oczepów filarów zaprawami PCC,
 - montaż nowych rur spustowych,
 - wykonanie zabezpieczenia antykorozyjnego całości powierzchni betonowych filarów w postaci powłok malarskich,
9. wykonanie miejscowych napraw powierzchniowych z wykorzystaniem zapraw PCC oraz nowego zabezpieczenia antykorozyjnego powierzchni betonu w obrębie obu przyczółków zlokalizowanych od strony południowej,
10. wykonanie kompleksowego remontu przyczółków od strony północnej obejmującego:
 - odkucie luźnych, odspojonych fragmentów betonu,

- wklejenie dodatkowego zbrojenie w miejscu ubytków betonu przekraczających 5cm głębokości,
 - uzupełnienie ubytków betonu zaprawami PCC,
 - montaż rur spustowych odwadniających urządzenia dylatacyjne,
 - wykonanie zabezpieczenia antykorozyjnego całości powierzchni betonowych przyczółków w postaci powłok malarskich,
11. wykonanie naprawy umocnienia skarp nasypu poniżej przyczółków od strony południowej:
- usunięcie tłucznia z przestrzeni pomiędzy rusztem betonowym,
 - zabetonowanie pustek w istniejącym ruszcie,
12. wykonanie naprawy umocnienia skarp nasypu poniżej przyczółków od strony północnej:
- usunięcie tłucznia z przestrzeni pomiędzy rusztem betonowym,
 - odkucie luźnych, odspojonych fragmentów betonu rusztu,
 - wykonanie nowego umocnienia w postaci pełnej płyty betonowej,
13. tymczasowy montaż siatki zabezpieczającej drogę pod obiektami(DK94) na czas prowadzenia robót budowlanych,
14. uporządkowanie terenu po zakończeniu robót, uzupełnienie zieleńców ziemią urodzajną i obsianie trawą.

Szacunkowe ilości ww. robót przedstawiono w tabeli poniżej:

Lp.	Pozycja – nazwa robót, opis	Jedn.	Ilość
1.	Wykonanie dokumentacji projektowej zgodnie z wymaganiami określonymi w niniejszym programie funkcjonalno-użytkowym	kpl.	1
2.	Wprowadzenie i utrzymanie tymczasowej organizacji ruchu na czas wykonywania robót zgodnie z zatwierdzonym projektem	kpl.	1
3.	Zabezpieczenie antykorozyjne i podwyższenie istniejących balustrad do wysokości min. 1,10m	mb.	390
4.	Wymiana urządzeń dylatacyjnych na nowe	szt.	8

Przebudowa wiaduktów drogowych nad Aleją Zagłębia Dąbrowskiego (DK94) w Sosnowcu
w ciągu ulicy 3 Maja

Lp.	Pozycja – nazwa robót, opis	Jedn.	Ilość
5.	Renowacja gzymsów z wykorzystaniem zapraw PCC oraz wykonanie zabezpieczenia antykorozyjnego w postaci powłok malarskich na całej ich powierzchni	mb	390
6.	Odnowienie zabezpieczenia antykorozyjnego łożysk	szt.	70
7.	Wykonanie miejscowych napraw ustroju nośnego(poprzez uzupełnienie ubytków betonu zaprawami PCC w miejscach występowania odkrytego zbrojenia	kpl.	1
8.	Wykonanie kompleksowego remontu podpór pośrednich w zakresie podanym w niniejszym programie funkcjonalno-użytkowym	m ²	750
9.	Wykonanie miejscowych napraw powierzchniowych z wykorzystaniem zapraw PCC oraz nowego zabezpieczenia antykorozyjnego powierzchni betonu w obrębie obu przyczółków zlokalizowanych od strony południowej	m ²	85
10.	Wykonanie kompleksowego remontu przyczółków od strony północnej w zakresie podanym w niniejszym programie funkcjonalno-użytkowym	m ²	85
11.	Wykonanie naprawy umocnienia skarp nasypu poniżej przyczółków od strony południowej	m ²	75
12.	Wykonanie naprawy umocnienia skarp nasypu poniżej przyczółków od strony północnej	m ²	185
13.	Tymczasowy montaż siatki zabezpieczającej drogę pod obiektami(DK94) na czas prowadzenia robót budowlanych,	m ²	1400
14.	Uporządkowanie terenu po zakończeniu robót, uzupełnienie zieleńców ziemią urodzajną i obsianie trawą	m ²	950

Uwaga! Wykonawca musi liczyć się z sytuacją, że podany rodzaj i ilości robót w niniejszym opisie mogą ulec zmianie po opracowaniu dokumentacji projektowej. Szczegółowe rozwiązania wpływające na zwiększenie zakresu robót stanowią ryzyko Wykonawcy i nie będą traktowane jako roboty dodatkowe.

2. Wymagania Zamawiającego w stosunku do przedmiotu zamówienia.

2.1. Dokumentacja projektowa

Dokumentację projektową należy opracować zgodnie z Rozporządzeniem Ministra Infrastruktury z dnia 2 września 2004 r. w sprawie szczegółowego zakresu i formy dokumentacji projektowej, specyfikacji technicznych wykonania i odbioru robót budowlanych oraz programu funkcjonalno-użytkowego (Dz.U. 2013 poz. 1129), w tym:

- sporządzenie koncepcji wg informacji zawartej w niniejszym Programie Funkcjonalno-Użytkowym dla rozwiązań projektowych niezbędnych dla realizacji zamówienia (koncepcja powinna zawierać materiał opisowy oraz załączniki graficzne: charakterystyczne przekroje poprzeczne, przekroje podłużne oraz rzuty) – 3 egz.;
- sporządzenie projektów budowlanych dla wszystkich branż – 4 egz.,
- pozyskanie we własnym zakresie wszelkich wymaganych opinii, decyzji, uzgodnień dokumentacji, koniecznych do realizacji projektu,
- uzyskanie decyzji pozwalającej na realizację robót budowlanych (zgłoszenie robót lub decyzja o pozwoleniu na budowę)
- sporządzenie projektów wykonawczych dla wszystkich branż (w przypadku braku konieczności uzyskania pozwolenia na budowę, dopuszcza się wykonanie dokumentacji budowlano-wykonawczej) – 4 egz.,
- przygotowanie przedmiarów robót dla wszystkich branż – 4 egz.;
- przygotowanie SST dla wszystkich branż – 4 egz.,
- wykonanie i zatwierdzenie projektu czasowej organizacji ruchu – 4 egz.,
- wykonanie i zatwierdzenie projektu docelowej organizacji ruchu – 4 egz. (fakultatywnie),
- opracowanie informacji dotyczącej bezpieczeństwa i ochrony zdrowia (BIOZ) dla wszystkich branż – 4 egz.,
- przekazanie Zamawiającemu całości opracowanej dokumentacji w formie cyfrowej (na nośniku CD - 1 egz.), rysunki w plikach pdf i dwg, opisy techniczne w plikach doc i pdf z zastrzeżeniem, że opracowania przedmiarów robót winny być możliwe do odczytania w programie NORMA lub ZUZIA.

2.2. Uzyskanie akceptacji dokumentacji projektowej w zakresie zgodności z programem funkcjonalno-użytkowym:

- uzgodnienie projektu budowlanego we wszystkich niezbędnych branżach,
- zatwierdzenie projektu czasowej organizacji ruchu
- zatwierdzenie projektu stałej organizacji ruchu (fakultatywnie)
- uzyskanie stosownego dokumentu zezwalającego na realizację robót tj. uzyskania pozwolenia na budowę bądź zaświadczenia organu administracji architektoniczno-budowlanej o braku podstaw do wniesienia sprzeciwu w zakresie zgłoszonych robót,
- zatwierdzenie dokumentacji wykonawczej oraz specyfikacji technicznych.

2.3. Nadzór autorski:

- wykonywanie czynności nadzoru autorskiego określonych w art. 20 ust.1 pkt 4 ustawy z dnia 7 lipca 1994 r. Prawo budowlane Dz.U. 2020 poz. 1333 z późn. zm.),
- wyjaśnianie wątpliwości i niejasności dotyczących rozwiązań zawartych w dokumentacji projektowej pojawiających się w toku realizacji inwestycji,
- uzupełnianie szczegółów dokumentacji projektowej oraz wyjaśnianie wątpliwości w tym zakresie w toku realizacji inwestycji,
- ścisła współpraca ze wszystkimi uczestnikami procesu budowlanego,
- udział w komisjach odbiorowych i naradach technicznych na budowie,
- wykonywanie czynności związanych ze sprawowaniem nadzoru autorskiego na każde wezwanie Zamawiającego,
- bieżące monitorowanie realizowanych robót budowlanych i przybywanie na teren budowy bądź do miejsca wskazanego przez Zamawiającego na każde jego wezwanie, celem rozstrzygnięcia wszelkich pojawiających się w toku realizacji robót wątpliwości związanych z rozwiązaniami przyjętymi w dokumentacji (przyjazd na budowę powinien nastąpić w terminie 2 dni od daty zawiadomienia – fax, telefon lub w innym umówionym z Zamawiającym terminie).

2.4. Wykonanie robót budowlanych na podstawie opracowanej i uzgodnionej w/w dokumentacji projektowej:

- opracowanie harmonogramu realizacji prac,
- zatwierdzenie kart materiałowych,
- wykonanie robót budowlanych

- przygotowanie harmonogramu badań kontrolnych w odniesieniu do harmonogramu realizacji robót,
- odtworzenie trawników i terenów zielonych, przylegających do miejsc prowadzenia robót drogowych,
- uporządkowanie obszaru przyległego do terenu prowadzonych robót,
- prowadzenie dziennika budowy i wykonanie obmiarów ilości zrealizowanych robót – wymóg fakultatywny, w przypadku realizacji robót w oparciu o decyzję pozwolenia na budowę,
- sporządzenie geodezyjnej inwentaryzacji powykonawczej w formie GIS/CAD i dostarczenie na nośniku CD oraz w formie papierowej wraz z naniesieniem w zasobach geodezyjnych (fakultatywnie),
- przeprowadzenie wymaganych badań i pomiarów kontrolnych zgodnie z wymogami SST; wyniki badań do akceptacji przez Inspektora Nadzoru,
- sporządzenie rozliczenia końcowego: operatu kolaudacyjnego, który ma zawierać: umowę, ofertę, umowy z ewentualnymi podwykonawcami, harmonogram, tabele elementów rozliczeniowych, polisę ubezpieczeniową, protokół przekazania terenu budowy, protokoły robót zakrywanych, badania materiałów, recepty, wyniki pomiarów, wyniki badań laboratoryjnych, deklaracje zgodności materiałów, aprobaty, sprawozdania techniczne Wykonawcy, geodezyjną inwentaryzację powykonawczą, rozliczenie finansowe, potwierdzenie zakończenia odbioru robót, oświadczenia uprawnionych kierowników robót o wykonaniu zadania zgodnie z przepisami – 2 egz.
- przekazanie zrealizowanych robót Zamawiającemu i Zarządcy drogi.

3. Aktualne uwarunkowania wykonania przedmiotu zamówienia

Program funkcjonalno-użytkowy określa wymagania dotyczące zaprojektowania, realizacji i przekazania w użytkowanie wszystkich założonych elementów. Wykonawca podejmujący się realizacji przedmiotu zamówienia zobowiązany jest do:

- dokonania wizji w terenie, celem rozpoznania przedmiotu zamówienia,
- wykonania we własnym zakresie, w obrębie zadania, monitoringu istniejącej infrastruktury technicznej niezwiązanej z funkcjonowaniem obiektów (fakultatywnie)
- opracowania dokumentacji projektowej, zgodnie z umową, przepisami techniczno - budowlanymi, normami i wytycznymi w tym zakresie,
- wykonania stałej organizacji ruchu (wymóg fakultatywny),

- wykonania projektu czasowej organizacji ruchu,
- opracowania planu BIOZ,
- opracowania harmonogramu realizacji prac,
- pełnienia obowiązków nadzoru autorskiego,
- zrealizowania robót w oparciu o zatwierdzoną dokumentację projektową
- sporządzenia dokumentacji powykonawczej wraz z inwentaryzacją geodezyjną.

Realizacja powyższego zakresu zamówienia powinna być wykonana w oparciu o obowiązujące przepisy, przez Wykonawcę posiadającego stosowne doświadczenie i potencjał wykonawczy oraz osoby o odpowiednich kwalifikacjach i doświadczeniu zawodowym.

Przedmiot zamówienia winien spełniać wymogi:

- Ustawy z dnia 7 lipca 1994 r. Prawo budowlane (tekst jednolity Dz.U. 2020 poz. 1333 z późn. zm.),
- Rozporządzenie Ministra Transportu, Budownictwa i Gospodarki Morskiej z dnia 25 kwietnia 2012 r. w sprawie szczegółowego zakresu i formy projektu budowlanego (Dz.U. 2018 poz. 1935, z późn. zm.),
- Rozporządzenia Ministra Infrastruktury z dnia 18 maja 2004 r. w sprawie określenia metod i podstaw sporządzania kosztorysu inwestorskiego, obliczania planowanych kosztów prac projektowych oraz planowanych kosztów robót budowlanych określonych w programie funkcjonalno – użytkowym (Dz.U. 2004 nr 130 poz. 1389),
- Ustawy z dnia 20 czerwca 1997 r. Prawo o ruchu drogowym (Dz.U. 2020 poz. 110, z późn. zm.),
- Rozporządzenia Ministrów Infrastruktury z dnia 23 września 2003 r. w sprawie szczegółowych warunków zarządzania ruchem na drogach oraz wykonywania nadzoru nad tym zarządzaniem (Dz.U. 2017 poz. 784).
- Ustawy z dnia 21 marca 1985 r. o drogach publicznych (tekst jednolity Dz.U. 2020 poz. 470, z późn. zm.),
- Rozporządzenia Ministra Infrastruktury z dnia 2 września 2004 r. w sprawie szczegółowego zakresu i formy dokumentacji projektowej, specyfikacji technicznych wykonania i odbioru robót budowlanych oraz programu funkcjonalno-użytkowego (Dz.U. 2013 poz. 1129),

- Rozporządzenia Ministra Transportu i Gospodarki Morskiej z dnia 2 marca 1999 r. w sprawie warunków technicznych, jakim powinny odpowiadać drogi publiczne i ich usytuowanie (Dz.U. 2016 poz. 124),
- Rozporządzenia Ministra Transportu i Gospodarki Morskiej z dnia 30 maja 2000 r. w sprawie warunków, jakim powinny odpowiadać drogowe obiekty inżynierskie i ich usytuowanie (Dz. U. z 2000 r., Nr 63, poz. 735 z późn. zm.),
- Rozporządzenia Ministra Infrastruktury z dnia 3 lipca 2003 r. w sprawie szczegółowych warunków technicznych dla znaków i sygnałów drogowych oraz urządzeń bezpieczeństwa ruchu drogowego i warunków ich umieszczania na drogach (Dz.U. 2019 poz. 2311 z późn. zm.),
- Rozporządzenie Ministra Infrastruktury w sprawie informacji dotyczącej bezpieczeństwa i ochrony zdrowia (Dz. U. 2003 r. Nr 120, poz. 1126 z późn. zm.),
- Ustawa z dnia 16 kwietnia 2020 r. o zmianie ustawy - Prawo geodezyjne i kartograficzne oraz niektórych innych ustaw (Dz.U. 2020 poz. 782)
- Ustawa z dnia 27 kwietnia 2001 r. Prawo ochrony środowiska (Dz.U. 2020 poz. 1219)
- Rozporządzenie Ministra Transportu, Budownictwa i Gospodarki Morskiej z dnia 25 kwietnia 2012 r. w sprawie ustalania geotechnicznych warunków posadowienia obiektów budowlanych (Dz.U. z 2012 r. poz. 463).

W przypadku konieczności uzyskania decyzji o pozwoleniu na budowę, projekt powinien być opracowany na aktualnej mapie do celów projektowych w skali 1:500 lub 1:1000 przyjętej do państwowego zasobu geodezyjnego i kartograficznego.

Wykonawca winien rozpoznać rozwiązania projektowe zawarte w projekcie przed ich skierowaniem do realizacji robót budowlanych – w aspekcie ich zgodności z programem funkcjonalno-użytkowym, jak również stanem istniejącym w terenie, a także w nawiązaniu do rozwiązań zgodnych z obowiązującymi aktami prawnymi w tym zakresie oraz zasadami sztuki budowlanej. Wszelkie rozwiązania projektowe w fazie tworzenia dokumentacji projektowej powinny zostać uzgodnione z Zarządcą drogi. **Szczegółowe rozwiązania wpływające na zwiększenie zakresu i ilości robót stanowią ryzyko Wykonawcy i nie będą traktowane jako roboty dodatkowe (podane w niniejszym programie funkcjonalno-usługowym ilości planowanych robót mogą ulec zmianie po opracowaniu dokumentacji projektowej).**

4. Ogólne właściwości funkcjonalno-użytkowe.

Planowane roboty związane z naprawą obiektu mają usunąć nieprawidłowości stanu technicznego, poprawić bezpieczeństwo użytkowania oraz zapewnić trwałość obiektu w perspektywie jego dalszej długoletniej eksploatacji.

5. Pozostałe wymagania Zamawiającego w stosunku do przedmiotu zamówienia i realizacji robót przez Wykonawcę.

Miejsca wywózki ziemi z wykopów oraz miejsce składowania materiałów pochodzących z rozbiórki elementów żelbetowych, możliwości urządzenia czasowych placów budowy i inne szczegółowe uwarunkowania wykonania robót Wykonawca uzgodni z właścicielem terenu i Zamawiającym.

Pozyskane w trakcie robót materiały rozbiórkowe, nadające się do ponownego wykorzystania należy wywieźć na składowisko wskazane przez Zamawiającego.

Zamawiający wymaga, aby roboty budowlane były wykonane w sposób powodujący jak najmniejsze utrudnienia w funkcjonowaniu ruchu drogowego, a także przy zachowaniu przejezdności na każdym etapie prowadzonych robót.

Zamawiający zobowiązuje Wykonawcę do prowadzenia robót w cyklu roboczym gwarantującym wykonanie przedmiotu zamówienia w terminie określonym w zawartej Umowie, przy zapewnieniu właściwej jakości robót.

Wykonawca będzie zobowiązany do przyjęcia odpowiedzialności cywilnej za:

- organizację robót budowlanych,
- zabezpieczenie interesów osób trzecich,
- ochronę środowiska,
- warunki bezpieczeństwa pracy,
- warunki bezpieczeństwa ruchu drogowego,
- zapewnienie nadzoru właścicieli uzbrojenia podziemnego kolidującego z robotami

Wyroby budowlane, stosowane w trakcie wykonywania robót budowlanych, mają spełniać wymagania odpowiednich przepisów, a Wykonawca będzie posiadał dokumenty potwierdzające, że zostały one wprowadzone do obrotu, zgodnie z regulacjami przepisów o wyrobach budowlanych i posiadają wymagane parametry. Zamawiający przewiduje bieżącą kontrolę wykonywanych robót budowlanych.

Kontroli Zamawiającego będą w szczególności poddane:

- rozwiązania projektowe zawarte w projekcie wykonawczym przed ich skierowaniem do realizacji robót budowlanych – w aspekcie zgodności z Programem Funkcjonalno – Użytkowym, Specyfikacjami Technicznymi wykonania i Odbioru Robót oraz warunkami umowy,
 - stosowane gotowe wyroby budowlane – w odniesieniu do dokumentów potwierdzających ich dopuszczenie do obrotu oraz zgodności parametrów z danymi zawartymi w specyfikacjach technicznych,
 - sposób wykonania robót budowlanych - w aspekcie zgodności wykonania z projektem wykonawczym, specyfikacjami technicznymi oraz zasadami sztuki budowlanej.
- Sprawdzeniu i kontroli będą podlegały również:
- użyte wyroby budowlane i uzyskane w wyniku robót budowlanych elementy obiektu w odniesieniu do ich parametrów oraz ich zgodności z dokumentami budowy,
 - jakość wykonania robót i dokładność montażu,
 - prawidłowość funkcjonowania zamontowanych urządzeń i wyposażenia.

Dla potrzeb zapewnienia współpracy z Wykonawcą i prowadzenia kontroli wykonywanych robót budowlanych oraz dokonywania odbiorów, Zamawiający przewiduje ustanowienie inspektora nadzoru inwestorskiego w zakresie wynikającym postanowień umowy.

Zamawiający ustala następujące rodzaje odbiorów:

- odbiór robót zanikających i ulegających zakryciu,
- odbiór końcowy,
- odbiory gwarancyjne w okresie gwarancji.

Zamawiający ustanawia ryczałtowe wynagrodzenie dla Wykonawcy.

Szczegółowe rozwiązania wpływające na zwiększenie zakresu i ilości robót stanowią ryzyko Wykonawcy i nie będą traktowane, jako roboty dodatkowe (podane w niniejszym programie funkcjonalno-usługowym ilości planowanych robót mogą ulec zmianie po opracowaniu dokumentacji projektowej).

Wykonawca jest zobowiązany do wykonywania i utrzymywania w stanie nadającym się do użytku oraz do likwidacji wszystkich robót tymczasowych, niezbędnych do zrealizowania przedmiotu zamówienia. Do robót tymczasowych będą między innymi zaliczone: organizacja robót budowlanych, zabezpieczenia interesów osób trzecich, ochrony środowiska, czasowa organizacja ruchu na czas wykonywania robót, spełnienie warunków bezpieczeństwa i higieny pracy, warunków bezpieczeństwa ruchu drogowego, zabezpieczenia

robót przed dostępem osób trzecich, zabezpieczenia terenu robót od następstw związanych z budową itp. Do odbioru końcowego Wykonawca przekaze zamawiającemu dokumentację budowy, inwentaryzację oraz dokumentację powykonawczą.

W odniesieniu do wywozu materiałów rozbiórkowych i z wykonywanych wykopów : przewiduje się wywóz materiałów rozbiórkowych oraz gruntu rodzimego na odległość do 20 km.

Wykonawca robót ma obowiązek poinformowania właścicieli lub zarządców właściwych sieci o przystąpieniu do wykonywania robót co najmniej na 7 dni przed ich rozpoczęciem jak również musi posiadać stosowne uzgodnienia z gestorami sieci.

Ewentualne regulacje i zabezpieczenia urządzeń podlegają komisyjnemu odbiorowi przez właścicieli lub zarządców sieci, przykładowo:

- włązy kanałowe i wpusty deszczowe na odwodnieniu dróg,
- włązy kanałowe i skrzynki zaworów na sieciach kanalizacyjnych i wodociągowych,
- włązy kanałowe na sieciach ciepłowniczych umieszczonych w drogach,
- pokrywy studzienek telekomunikacyjnych i sieci teleinformatycznych,
- skrzynki zaworów na sieciach gazowych,
- montaż rur ochronnych na istniejącym uzbrojeniu terenu kolidującym z robotami drogowymi,
- wykonanie wszystkich zabezpieczeń, innych niż rury ochronne, istniejącego uzbrojenia terenu oraz urządzeń obcych kolidujących z robotami zgodnie z ustaleniami z właścicielami urządzeń.

Po wykonaniu robót należy uporządkować teren przyległy, na odcinku prowadzonych robót naruszony teren zieleńców należy przekopać, usunąć zanieczyszczenia, pokryć warstwą humusu gr. 5 cm i obsiać mieszankami traw niskich, odpornymi na czynniki występujące w pasie drogowym.

Zamawiający wymaga wykonania robót w taki sposób, by spełniać wymagania obowiązujących norm.

Elementy konstrukcji winny być zrealizowane zgodnie z wymaganiem obowiązujących norm i spełnieniem szczegółowych zasad określonych w dokumentacji projektowej, jak: profil podłużny i przekroje poprzeczne, przekrój normalny (konstrukcyjny), zaaprobowanych przez Zamawiającego, w ramach akceptacji rozwiązań wnioskowanych w projekcie wykonawczym.

Podczas realizacji prac i po ich zakończeniu należy dokonać niezbędnych pomiarów, prób, badań i przedstawić Inspektorowi do zatwierdzenia, zgodnie z wykonaną i zatwierdzoną Szczegółową Specyfikacją Techniczną.

Wykonane roboty winny być zgodne rozporządzeniem Ministra Transportu i Gospodarki Morskiej z dnia 30 maja 2000 r. w sprawie warunków, jakim powinny odpowiadać drogowe obiekty inżynierskie i ich usytuowanie (Dz. U. z 2000 r., Nr 63, poz. 735 z późn. zm.),

Elementy konstrukcji winny być zaakceptowane przez Zamawiającego i zrealizowane zgodnie ze spełnieniem szczegółowych zasad określonych w projekcie wykonawczym.

II. CZĘŚĆ INFORMACYJNA PROGRAMU FUNKCJONALNO – UŻYTKOWEGO

1. Dokumenty potwierdzające zgodność zamierzenia budowlanego z wymaganiami wynikającymi z odrębnych przepisów.

Wykonawca we własnym zakresie pozyska wszelkie niezbędne dokumenty potwierdzające zgodność zamierzenia budowlanego z wymaganiami wynikającymi z odrębnych przepisów.

2. Oświadczenie Zamawiającego stwierdzające jego prawo do dysponowania nieruchomością na cele budowlane.

Wiadukty drogowe, będąca przedmiotem zamierzenia zlokalizowane są w granicy działki, stanowiącej własność Skarbu Państwa.

3. Przepisy prawne i normy związane z projektowaniem i wykonaniem zamierzenia budowlanego.

Podstawa prawna:

- Ustawy z dnia 7 lipca 1994 r. Prawo budowlane (tekst jednolity Dz.U. 2020 poz. 1333 z późn. zm.),
- Rozporządzenie Ministra Transportu, Budownictwa i Gospodarki Morskiej z dnia 25 kwietnia 2012 r. w sprawie szczegółowego zakresu i formy projektu budowlanego (Dz.U. 2018 poz. 1935, z późn. zm.),
- Rozporządzenia Ministra Infrastruktury z dnia 18 maja 2004 r. w sprawie określenia metod i podstaw sporządzania kosztorysu inwestorskiego, obliczania planowanych

- kosztów prac projektowych oraz planowanych kosztów robót budowlanych określonych w programie funkcjonalno – użytkowym (Dz.U. 2004 nr 130 poz. 1389),
- Ustawy z dnia 20 czerwca 1997 r. Prawo o ruchu drogowym (Dz.U. 2020 poz. 110, z późn. zm.),
 - Rozporządzenia Ministrów Infrastruktury z dnia 23 września 2003 r. w sprawie szczegółowych warunków zarządzania ruchem na drogach oraz wykonywania nadzoru nad tym zarządzaniem (Dz.U. 2017 poz. 784).
 - Ustawy z dnia 21 marca 1985 r. o drogach publicznych (tekst jednolity Dz.U. 2020 poz. 470, z późn. zm.),
 - Ustawa z dnia 27.04.2001r.- Prawo ochrony środowiska (Dz.U. 2020 poz. 1219 z późn. zm.);
 - Rozporządzenia Ministra Infrastruktury z dnia 2 września 2004 r. w sprawie szczegółowego zakresu i formy dokumentacji projektowej, specyfikacji technicznych wykonania i odbioru robót budowlanych oraz programu funkcjonalno-użytkowego (Dz.U. 2013 poz. 1129),
 - Rozporządzenia Ministra Transportu i Gospodarki Morskiej z dnia 2 marca 1999 r. w sprawie warunków technicznych, jakim powinny odpowiadać drogi publiczne i ich usytuowanie (Dz.U. 2016 poz. 124),
 - Rozporządzenia Ministra Transportu i Gospodarki Morskiej z dnia 30 maja 2000 r. w sprawie warunków, jakim powinny odpowiadać drogowe obiekty inżynierskie i ich usytuowanie (Dz. U. z 2000 r., Nr 63, poz. 735 z późn. zm.),
 - Rozporządzenia Ministra Infrastruktury z dnia 3 lipca 2003 r. w sprawie szczegółowych warunków technicznych dla znaków i sygnałów drogowych oraz urządzeń bezpieczeństwa ruchu drogowego i warunków ich umieszczania na drogach (Dz.U. 2019 poz. 2311 z późn. zm.),
 - Rozporządzenie Ministra Infrastruktury w sprawie informacji dotyczącej bezpieczeństwa i ochrony zdrowia (Dz. U. 2003 r. Nr 120, poz. 1126 z późn. zm.),
 - Ustawa z dnia 16 kwietnia 2020 r. o zmianie ustawy - Prawo geodezyjne i kartograficzne oraz niektórych innych ustaw(Dz.U. 2020 poz. 782)
 - Ustawa z dnia 27 kwietnia 2001 r. Prawo ochrony środowiska(Dz.U. 2020 poz. 1219)
 - Rozporządzenie Ministra Transportu, Budownictwa i Gospodarki Morskiej z dnia 25 kwietnia 2012 r. w sprawie ustalania geotechnicznych warunków posadowienia obiektów budowlanych (Dz.U. z 2012 r. poz. 463,

- Ustawa z dnia 29 stycznia 2004 r. Prawo zamówień publicznych(Dz.U. 2019 poz. 1843)

Uwaga!

Powyższy katalog nie jest zamknięty. Wykonawca ma obowiązek stosowania wszystkich obowiązujących przepisów.

4. Inne rozporządzenia, ustawy normy i katalogi

Wykonawca na bieżąco winien uwzględniać zmiany w/w rozporządzeń, ustaw przepisów itp. oraz uwzględniać je w opracowaniu dokumentacji projektowej, a także podczas prowadzenia robót.

5. Uwagi ogólne

- Zamawiający oświadcza, że w/w zadanie znajduje się w granicach ewidencyjnych gdzie zarządcą terenu jest Prezydent Miasta Sosnowca. Wykonawca jest zobowiązany wykonać przedmiot zamówienia spełniając wymagania Ustawy z dnia 7 lipca 1994 r. Prawo budowlane (tekst jednolity Dz.U. 2006 r., poz. 460 z późn. zm.) i innych ustaw oraz rozporządzeń, obowiązujących norm, zasad wiedzy technicznej i sztuki budowlanej.
- Wykonawca zapewni nadzór autorski nad realizacją Projektu na czas trwania budowy.
- Zaplecze budowy wykonawca zorganizuje we własnym zakresie. Wykonawca zobowiązany będzie po zakończeniu robót przywrócić do stanu pierwotnego teren zaplecza budowy.

6. Dodatkowe wytyczne inwestorskie i uwarunkowania

W zakres zobowiązań wykonawcy w ramach realizacji przedmiotu zamówienia wchodzi wykonanie robót zgodnie z ustaleniami programu funkcjonalno-użytkowego i umowy.

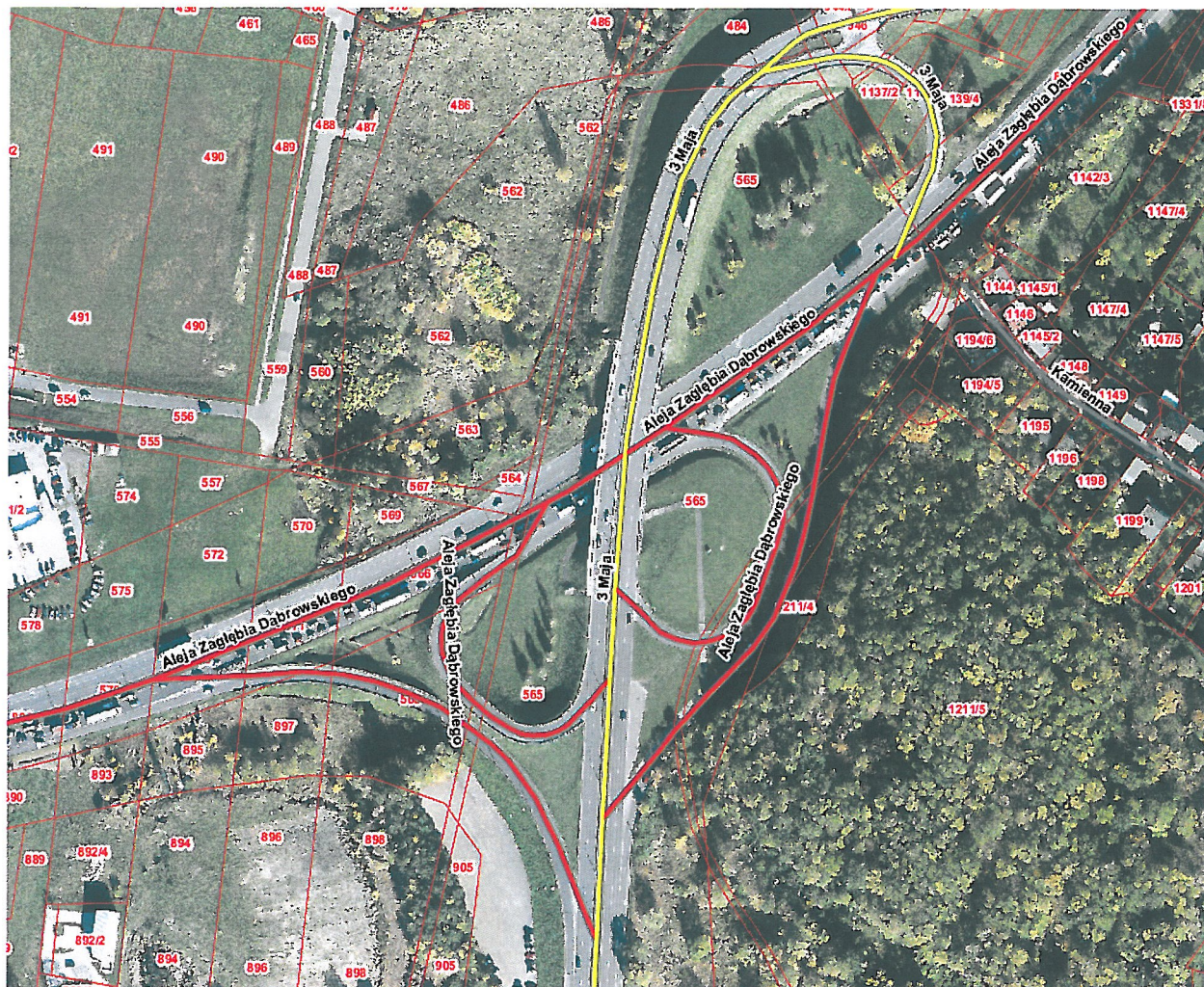
Cena oferty powinna zawierać:

- koszty związane z wykonaniem kompleksowej dokumentacji projektowej w tym projektów zabezpieczenia i przełożenia kolizji z infrastrukturą techniczną oraz Specyfikacji Technicznych Wykonania i Odbioru Robót Budowlanych w oparciu o Program Funkcjonalno - Użytkowy,

- koszty związane z realizacją robót budowlanych objętych zamówieniem (na podstawie dokumentacji projektowej zatwierdzonej przez Zamawiającego),
- koszty robót przygotowawczych (zagospodarowania terenu budowy, utrzymania zaplecza budowy, dozoru budowy i ubezpieczenia budowy) oraz koszty robót tymczasowych określonych w niniejszym programie funkcjonalno-użytkowym,
- koszty robót związanych z zabezpieczeniem i przełożeniem uzbrojenia terenu kolidującego z robotami budowlanymi (fakultatywnie),
- koszty nadzoru właścicieli sieci wynikającym z zapisów wywiadów branżowych,
- koszty opracowania projektu czasowej organizacji ruchu,
- koszty wdrożenia tymczasowej organizacji ruchu na czas robót - zgodnie z zatwierdzonym projektem,
- koszty opracowania projektu stałej organizacji ruchu wraz z oznakowaniem robót zgodnie z tym projektem (wymóg fakultatywny),
- koszty obsługi geodezyjnej (fakultatywnie),
- koszty inwentaryzacji powykonawczej
- koszty badań i pomiarów w czasie wykonywania i odbioru robót, określone w programie funkcjonalno-użytkowym, specyfikacjach technicznych oraz obowiązujących przepisach,
- koszty nadzoru autorskiego,
- koszty wywiezienia pozyskanych w trakcie remontu materiałów rozbiórkowych nadających się do ponownego wykorzystania na składowisko w odległości do 20 km,
- koszty zagospodarowania i utylizacji odpadów.

Rysunki:

1. Lokalizacja zadania - plan orientacyjny.



Załączniki:

- mapa zasadnicza skala 1: 1000
- karta przeglądu podstawowego obiektu mostowego (ob. nr 49L) z dnia 6.11.2019 r.
- karta przeglądu podstawowego obiektu mostowego (ob. nr 49P) z dnia 6.11.2019 r.
- karta przeglądu rozszerzonego obiektu mostowego (ob. nr 49L) z dnia 12.08.2018 r.
- karta przeglądu rozszerzonego obiektu mostowego (ob. nr 49P) z dnia 12.08.2018 r.