



**GRUPA PROJBUD**

Nazwa opracowania:	<b>Projekt rozbiórki budynku mieszkalnego i komórek lokatorskich przy ul. Ciasnej 13 w Sosnowcu</b>	
Lokalizacja:	<b>ul. Ciasna 13, 41-209 Sosnowiec, woj. śląskie dz. nr 2445, j.e. Miasto Sosnowiec, o.e. 0011</b>	
Inwestor:	<b>Miejski Zakład Zasobów Lokalowych w Sosnowcu ul. Partyzantów 10a, 41-200 Sosnowiec</b>	
Jednostka projektowa:	<b>GRUPA PROJBUD Sp. z o.o. 40-562 Katowice ul. Kredytowa 8/2</b>	
Projektant	Inż. Tomasz Bober upr.konstr. – bud. bez ogr. SLK/3234/POOK/10	
Opracował	Mgr inż. Tomasz Maciejowski	
Kategoria obiektów:	III, XIII	
Data	<b><i>Katowice, sierpień 2020 r.</i></b>	

## **II. SPIS ZAWARTOŚCI OPRACOWANIA**

- I. STRONA TYTUŁOWA
- II. SPIS ZAWARTOŚCI OPRACOWANIA
- III. OPIS TECHNICZNY
  - 1. Podstawa opracowania**
  - 2. Przedmiot projektu**
  - 3. Cel i zakres opracowania**
  - 4. Istniejący stan zagospodarowania działki**
  - 5. Ogólny opis obiektu wraz z oceną stanu technicznego**
  - 6. Warunki prowadzenia robót**
  - 7. Opis zakresu i sposobu prowadzenia robót rozbiórkowych**
  - 8. Obszar oddziaływania obiektów**
  - 9. Opis sposobu zapewnienia bezpieczeństwa ludzi i mienia**
  - 10. Zagadnienia BHP**
  - 11. Przepisy i Normy**
- IV. INFORMACJA DOTYCZĄCA BEZPIECZEŃSTWA I OCHRONY ZDROWIA
- V. DOKUMENTACJA FOTOGRAFICZNA
- VI. SPIS ZAŁĄCZNIKÓW
- VII. SPIS RYSUNKÓW

### **III. OPIS TECHNICZNY**

#### **1. Podstawa opracowania.**

Podstawą opracowania jest:

- umowa z Inwestorem,
- wizja lokalna w obiektach,
- mapa zasadnicza,
- obowiązujące przepisy i normatywy.

#### **2. Przedmiot projektu**

Przedmiotem opracowania jest rozbiórka budynku mieszkalnego i komórek lokatorskich przy ul. Ciasnej 13 w Sosnowcu. Przedmiotowym obiektem jest wielorodzinna kamienica mieszkalna oraz należące do niej pomieszczenia gospodarcze. Przedmiotowe objekty znajdują się na działce nr 2445 , o.e. 0011, j.e. Miasto Sosnowiec. Projekt obejmuje opis zakresu i sposobu prowadzenia robót rozbiórkowych.

#### **3. Cel i zakres opracowania**

Celem projektu jest opracowanie bezpiecznego sposobu rozbiórki obiektów w sposób zapewniający zachowanie zasad bezpieczeństwa i ochrony zdrowia. W związku powyższym zakres opracowania obejmuje:

- Ogólny opis obiektu – stanu istniejącego,
- Opis zakresu i sposobu prowadzenia robót rozbiórkowych,
- Opis sposobu zapewnienia bezpieczeństwa ludzi i mienia,
- Opis postępowania z odpadami,

#### **4. Istniejący stan zagospodarowania działki.**

Obiekty zlokalizowane są na działce nr 2445, o.e. 0011, j.e. Miasto Sosnowiec. Działka pokryta nawierzchniami trawiastymi oraz nielicznymi drzewami i krzewami. Zgodnie z dostępną mapą zasadniczą na działce znajdują się następujące sieci uzbrojenia terenu: sieć wod.-kan.. Nie można jednak wykluczyć obecności sieci i przyłączy niewykazanych na mapie ewidencyjnej gruntów i

budynków, uzyskanej z państwowego zasobu geodezyjnego. Przed przystąpieniem do robót należy wykonać przekopy kontrolne i zastosować lokalizator tras kabli i rur w celu ustalenia tras sieci i przyłączy w rejonie robót. Ewentualna ingerencja w istniejące sieci uzbrojenia możliwa jest wyłącznie na podstawie uzgodnień z zarządcami tych sieci. Roboty rozbiórkowe nie mogą spowodować odcięcia od sieci budynków i obiektów nadal użytkowanych ani uszkodzenia pozostawianych sieci. Obiekt jest budynkiem przylegającym do ściany budynku przy ul. Ciasnej 15, znajdującego się na działce 2443. Dojazd do obiektu odbywa się drogą asfaltową od strony ul. Ciasnej. Do komórek lokatorskich częściowo przylega garaż nieprzeznaczony do rozbiórki, obiekty posiadają wspólną ścianę nieprzeznaczoną do rozbiórki.

## **5. Ogólny opis obiektów.**

### **5.1 Budynek mieszkalny**

Obiektem przeznaczonym do rozbiórki jest budynek mieszkalny piętrowy, niepodpiwniczony z poddaszem użytkowym. Obiekt został wykonany na rzucie prostokąta w konstrukcji tradycyjnej murowanej. Ściany budynku o różnych grubościach wykonane z cegły pełnej otynkowane tynkiem cem. – wap. obustronnie. Dach wykonany w konstrukcji drewnianej z krokwi z pełnym deskowaniem pokrytych papą z wierzchu. Stropy w obiekcie również wykonane w konstrukcji drewniane z belek z pełnym deskowaniem. W budynku znajdują się 4 lokale mieszkalne po dwa na każdym piętrze oraz poddasze użytkowe. Schody w obiekcie wykonane w konstrukcji betonowej z parteru na piętro i drewnianej z piętra na strych. Do budynku prowadzą dwa wejścia jedno na ścianie północno-zachodniej, drugie na ścianie południowo-wschodniej. Stolarka okienna i drzwiowa drewniana oraz plastikowa. Obiekt wyposażony w instalacje zimnej wody, kanalizację oraz sieć elektryczną.

#### **Dane cyfrowe budynku :**

Długość:	12,56 m
Szerokość:	10,20 m
Wysokość:	9,40 m
Pow. zabudowy:	123,98 m <sup>2</sup>
Kubatura:	1026,55 m <sup>3</sup>

### **5.2 Komórki lokatorskie**

Obiektami przeznaczonym do rozbiórki są komórki lokatorskie znajdujące się w kierunku północno-wschodnim od budynku mieszkalnego. Obiekt parterowy z pomieszczeniami pod podłogą. Obiekt

został wykonany na rzucie wielokąta w konstrukcji tradycyjnej murowanej. Ściana północno-wschodnia częściowo jest wspólna z budynkiem garaży, dlatego całą tę ścianę należy pozostawić jako ogrodzenie działki. Ściany budynku o grubościach 12cm i 25cm wykonane z cegły pełnej częściowo otynkowane tynkiem cem. – wap. obustronnie. Dach wykonany w konstrukcji drewnianej z belkami z pełnym deskowaniem pokrytych papą z wierzchu. W budynku znajdują się 4 pomieszczenia gospodarcze. Do każdego pomieszczenia gospodarczego prowadzą inne drzwi. Stolarka drzwiowa drewniana.

Dane cyfrowe budynku:

Długość:	9,70 m
Szerokość:	2,93 m
Wysokość:	2,83 m
Pow. zabudowy:	27,71 m <sup>2</sup>
Kubatura:	105,02 m <sup>3</sup>

## **6. Opinia techniczna dotycząca bezpieczeństwa prowadzenia robót rozbiórkowych przy budynku Ciasna 15.**

Przeznaczony do rozbiórki obiekt jest odrębny od budynku przy ul. Ciasnej 15. Ściany są oddylatowane. Wszystkie roboty demontażowe i rozbiórkowe w promieniu min. 5 m budynku nr 15 należy prowadzić ręcznie, ze szczególną ostrożnością, bez użycia sprzętu ciężkiego. Ścianę obiektu przy Ciasnej 15 należy pozostawić w stanie nienaruszonym.

Z uwagi na to, iż konstrukcja dachu i stropów oparta jest na ścianach prostopadłych do przyległych do siebie ścian budynków nr 13 i 15 oraz ściany te są zdylatowane, rozbiórka nie zagraża obiektowi nr 15, który nie jest przeznaczony do rozbiórki.

## **7. Warunki prowadzenia robót.**

### 7.1 Sieci.

Do robót rozbiórkowych można przystąpić po odłączeniu i odcięciu wszelkich instalacji, które występują w obiekcie lub są z nim powiązane.

### 7.2 Linia telefoniczna.

Wykonawca na 21 dni przed przystąpieniem do robót zawiadomi Orange Polska S.A., aby przepięła linię telefoniczną przebiegającą po elewacji budynku.

### 7.3 Organizacja ruchu.

Przed przystąpieniem do robót rozbiórkowych Wykonawca uzyska zatwierdzony przez odpowiednie organy projekt organizacji ruchu.

## **8. Opis zakresu i sposobu prowadzenia robót rozbiórkowych.**

### 8.1 Uwagi ogólne.

#### 8.1.1. Zakres robót.

Zakres robót zgodnie z zaleceniami Inwestora obejmuje rozbiórkę obiektu do poziomu -0,30m poniżej poziomu otaczającego terenu.

#### 8.1.2. Metoda.

Prace wykonywać mechanicznie oraz ręcznie.

#### 8.1.3. Odcięcie mediów.

Przed przystąpieniem do właściwej rozbiórki obiektu Wykonawca na podstawie pełnomocnictwa od Inwestora zawiadomi gestorów sieci uzbrojenia terenu. Służby gestorów sieci lub Wykonawca pod nadzorem tych służb dokona odcięcia obiektów od zewnętrznych sieci. Można tego dokonać tylko i wyłącznie w obecności przedstawicieli stosownego personelu zarządzającego tymi urządzeniami, co winno być stwierdzone przez wpis do dziennika budowy. Wszelkie koszty ponosi Wykonawca. Demontaż zostanie wykonany przez specjalistyczne ekipy posiadające odpowiednie uprawnienia pod nadzorem uprawnionego kierownika budowy.

#### 8.1.4. Prowadzenie robót.

Przed przystąpieniem do bezpośrednich robót rozbiórkowych należy wykonać wszystkie niezbędne zabezpieczenia, a więc np. ogrodzenie terenu płotem stalowym z blachy o wysokości 2m (ogrodzenie pełne), ogrodzenie terenu taśmą biało-czerwoną. Roboty rozbiórkowe należy wykonywać z zachowaniem maksimum ostrożności, dokładnie przestrzegając przepisów bezpieczeństwa pracy. Podstawowe warunki, jakie należy przestrzegać przy prowadzeniu rozbiórek, obejmują niżej wymienione zalecenia:

- Stosować odpowiednie narzędzia i sprzęt,
- Stosować urządzenia zabezpieczające i ochronne,

- Stosować środki zabezpieczające pracowników,
- Zapewnić bezpieczeństwo osób postronnych,
- W trakcie wykonywanych prac należy usuwać sukcesywnie wszystkie elementy mogące zagrozić bezpieczeństwu pracujących,
- Roboty powinny być prowadzone tak, aby nie została naruszona stateczność rozbieranego obiektu, a także, aby usuwanie jednego elementu konstrukcyjnego nie wywołało utraty stateczności i przewrócenia się innego fragmentu konstrukcji,
- Niedopuszczalne jest dokonywanie rozbiórki przez podkopywanie lub podcinanie konstrukcji od dołu.

## 8.2 Roboty przygotowawcze

Wykonawca robót wyburzeniowych powinien zatrudnić kierownika robót – osobę posiadającą wszystkie wymagane uprawnienia do wykonywania i nadzorowania robót. Zakres robót przygotowawczych obejmuje wszystkie prace, które poprzedzają wejście Wykonawcy na roboty rozbiórkowe obiektu. Teren, na którym prowadzone są roboty rozbiórkowe, powinien być ogrodzony i oznakowany tablicami ostrzegawczymi w sposób zabezpieczający osoby niezatrudnione do robót rozbiórkowych przed wejściem na teren wokół obiektu, który podlega rozbiórce. Oznakować tablicami informacyjnymi i ostrzegawczymi "Uwaga roboty rozbiórkowe", oraz "Wstęp wzbroniony". Podczas prowadzenia prac rozbiórkowych oraz porządkowych należy przestrzegać przepisów dotyczących ochrony środowiska. Prowadzone prace nie mogą powodować negatywnego oddziaływania na środowisko. Zgodnie z powyższym należy zwrócić szczególną uwagę na miejsca lokalizacji placów składowych materiałów porzbiórkowych wraz z ich odpowiednim zabezpieczeniem uniemożliwiającym pylenie.

## 8.3 Kolejność robót rozbiórkowych.

### 8.3.1. Budynek mieszkalny

- 1) Uprzątnięcie śmieci.
- 2) Demontaż stolarki drzwiowej i okiennej.
- 3) Demontaż dachu.
- 4) Rozbiórka konstrukcji głównej.
- 5) Skucie ścian fundamentowych do poziomu -0,30m.
- 6) Zasypanie wykopów, niwelacja i uprzątnięcie terenu.

### 8.3.2. Komórki gospodarcze

- 1) Uprzątnięcie śmieci.
- 2) Demontaż stolarki drzwiowej.
- 3) Demontaż dachu.
- 4) Rozbiórka konstrukcji głównej na wyznaczonym fragmencie.
- 5) Skucie ścian fundamentowych do poziomu -0,30m.
- 6) Zasypanie wykopów, niwelacja i uprzątnięcie terenu.

## 8.4 Roboty rozbiórkowe

### 8.4.1. Rozbiórka dachu i konstrukcji głównej obiektów.

Do rozbiórki należy użyć koparki wyburzeniowej o **wysięgu min. 8 m** wraz z osprzętem:

- nożyce wyburzeniowe,
- młot wyburzeniowy hydrauliczny oraz narzędzia ręczne,
- łyżki o różnej kubaturze i przeznaczeniu,

Konstrukcję odcinać i kruszyć sukcesywnie od góry obiektu aż do poziomu terenu. Wszystkie elementy składować w wyznaczonym miejscu.

W przypadku stwierdzenia rozwarstwienia (pojawienia się szczelin) na ścianach należy natychmiast usunąć rozwarstwiony element muru począwszy od góry, z zachowaniem szczególnej ostrożności.

### 8.4.2. Rozbiórka posadzek i fundamentów.

Po rozbiórce konstrukcji dachu, konstrukcji głównej i ścian należy przejść do skucia i usunięcia ścian fundamentowych do poziomu -0,30m.

### 8.4.3. Zasypanie wykopów, niwelacja i uprzątnięcie terenu

Po zakończeniu robót rozbiórkowych cały teren wyrównać ziemią nieurodzajną i uporządkować teren rozbiórki.

## 8.5 Metoda wykonywania robót.

Niezależnie od wyboru metody Wykonawca jest w pełni odpowiedzialny za sposób prowadzenia robót wyburzeniowych. Powinien przedsięwziąć wszelkie środki bezpieczeństwa konieczne dla zapewnienia ochrony i zachowania sąsiednich budynków, placów, drzew. Przed wjazdem ciężkiego sprzętu należy upewnić się, czy pod poziomem przejazdu sprzętu nie występują kanały, budowle



podziemne o niższej nośności lub lokalne zagłębienia.

Wykonawca powinien użyć do robót rozbiórkowych następujący sprzęt:

- koparka wyburzeniowa, samochody samowyładowcze lub skrzyniowe
- piły, palniki tlenowo-gazowe lub szlifierki
- narzędzia ręczne, młotki, szlifierki kątowe, młoty hydrauliczne ręczne, itp.

#### 8.6 Zakończenie robót rozbiórkowych – segregacja odpadów i transport.

W czasie prowadzenia prac rozbiórkowych materiały należy segregować i oddzielać te, które mogą być wykorzystane jako surowce wtórne tj. metale, gruz oraz drewno.

Jeżeli w trakcie rozbiórki ujawnią się inne wbudowane lub eksploatowane materiały niebezpieczne wymagające spełnienia szczególnych wymogów podczas rozbiórki i utylizacji, Wykonawca jest zobowiązany do ich usunięcia i utylizacji na własny koszt. Materiały z rozbiórki obiektu nienadające się do odzysku z przyczyn technologicznych, ekologicznych lub ekonomicznych (np. papa, materiały izolacyjne) przeznaczyc należy do utylizacji na legalnym wysypisku odpadów, co także należy do Wykonawcy.

Transport gruzu prowadzić na bieżąco w miarę postępu robót rozbiórkowych, w zależności od uzgodnień z Inwestorem. Docelowo należy go przewozić samochodami ciężarowymi samowyładowczymi, zabezpieczonymi plandekami przed pyleniem w czasie jazdy lub siatką zabezpieczającą przed odrywaniem się drobnych części lotnych. Teren po rozbiórce należy uporządkować oraz usunąć wszelkie zbędne elementy z rozbiórki oraz wszelkie tymczasowe elementy zabudowane dla potrzeb prowadzenia przedmiotowych prac.

Gruz betonowy i ceglany należy zagospodarować w jeden z następujących sposobów:

- przekazać osobie fizycznej lub jednostce organizacyjnej, niebędącej przedsiębiorcą - na ich własne potrzeby – zgodnie z Ustawą z dn. 14.12.2012 r. o odpadach (Dz.U. 2013 nr 0 poz. 21 z późn.zm.) oraz z rozporządzeniem Ministra Środowiska z dnia 10 listopada 2015 r. w sprawie listy rodzajów odpadów, które osoby fizyczne lub jednostki organizacyjne niebędące przedsiębiorcami mogą poddawać odzyskowi na potrzeby własne, oraz dopuszczalnych metod ich odzysku(Dz.U. 2016 poz. 93z późn.zm.),

- wywieźć na lokalne składowisko odpadów zajmujących się utylizacją odpadów,
- poddać procesom recyklingu zgodnie z rozporządzeniem Ministra Środowiska z dnia 10 listopada 2015 r. w sprawie listy rodzajów odpadów, które osoby fizyczne lub jednostki organizacyjne niebędące przedsiębiorcami mogą poddawać odzyskowi na potrzeby własne, oraz dopuszczalnych metod ich odzysku (Dz.U. 2016 poz. 93 z późn.zm.).

### 8.7 Uwagi końcowe

Roboty prowadzić pod kierownictwem osoby posiadającej właściwe uprawnienia budowlane. W czasie prowadzenia prac zachować szczególną ostrożność.

Prace prowadzić zgodnie z wytycznymi zawartymi w niniejszej dokumentacji projektowej, w razie potrzeby konsultować się z autorem niniejszego opracowania.

### 8.8 Roboty wykończeniowe

#### 8.8.1. Pozostawienie przypór

Przy pozostawianej ścianie północno-wschodniej komórek lokatorskich należy wykonać przypory. Przypory wykonujemy poprzez pozostawienie częściowo ściany północno zachodniej oraz południowo-zachodniej na długości przynajmniej 100 cm przy poziomie terenu. Nie można naruszać również powiązania pozostawionych ścian z fundamentami obiektu.

Na pozostawionej ścianie należy wykonać obróbkę blacharską z blachy ocynkowanej gr. 0,6mm przymocowanej za pomocą masy bitumicznej. Przed wykonaniem obróbki blacharskiej wyrównać mur przez nałożenie zaprawy „na równo” zgodnie z rys. SD-01.

**Wykonawca jest odpowiedzialny za wszelkie ewentualne zniszczenia powstałe w związku z prowadzeniem robót i jest zobowiązany do ich naprawienia na własny koszt – zgodnie ze stanem pierwotnym.**

## 9. Obszar oddziaływania obiektów

Zgodnie z art. 20 ust.1 pkt 1c ustawy Prawo Budowlane - obszar oddziaływania obiektów mieści się w całości na działce 2445.

- a) Hałas – powstający przy pracach wyburzeniowych w niemal całym okresie robót rozbiórkowych nie jest większy niż przy typowych robotach budowlanych. Od normy nie odbiega hałas pracy silników spalinowych maszyn budowlanych, podobny do hałasu

pojazdów poruszających się po drogach publicznych. Podwyższoną normę hałasu notuje się tylko przy pracy młota hydraulicznego w czasie wyburzania betonów o wysokiej wytrzymałości ponad 20 MPa

- b) Zapylenie – rozbiórka betonu, transport. Z uwagi na znaczący zakres prac prowadzony na poziomie 0,0 m pylenie wystąpi w ilości typowej dla tego rodzaju prac, także przy załadunku. Sposób transportu opisano w pkt 7.6 niniejszego opracowania - w kontenerach/samochodach zabezpieczonych odpowiednimi plandekami i siatkami, przez co nie wystąpi negatywne oddziaływanie na środowisko.
- c) Odpady – z uwagi na szczegółowy opis postępowania z odpadami i koniczność ich utylizacji zgodnie z obowiązującymi przepisami, nie przewiduje się wystąpienia negatywnego oddziaływania na środowisko.

#### **10. Opis sposobu zapewnienia bezpieczeństwa ludzi i mienia.**

- a) Wykonawca przed przystąpieniem do wykonania robót rozbiórkowych jest obowiązany opracować instrukcję bezpiecznego wykonania i zaznajomić pracowników w zakresie wykonywanych robót.
- b) Teren, na którym prowadzone będą roboty rozbiórkowe należy oznakować tablicami ostrzegawczymi.
- c) Strefę niebezpieczną należy ogrodzić i oznakować w sposób uniemożliwiający dostęp osobom postronnym.
- d) Strefa niebezpieczna robót w swym najmniejszym wymiarze liniowym od płaszczyzny obiektu budowlanego musi wnosić 1/10 wysokości obiektu, przy czym nie mniej niż 6 m.
- e) Strefa niebezpieczna dla pracy maszyn i urządzeń nie może wynosić mniej, niż zasięg danej maszyny (np. długość wysięgnika koparki, długość ramienia dźwigu).
- f) Prowadzenie robót rozbiórkowych, jeżeli zachodzi możliwość przewrócenia części konstrukcji obiektu przez wiatr, jest zabronione.

#### **11. Zagadnienia BHP**

W odniesieniu do robót rozbiórkowych mają zastosowanie ogólnie obowiązujące przepisy bezpieczeństwa i higieny pracy przy robotach budowlanych. Szczegółowe warunki ujęte zostały w Rozporządzeniu Ministra Infrastruktury z dnia 06 lutego 2003 r. w sprawie bezpieczeństwa i higieny pracy podczas wykonywania robót budowlanych (Dz. U. Nr 47, poz. 401). Powyższe rozporządzenie normuje organizację i tryb nadzoru nad robotami rozbiórkowymi oraz określa szczegółowe warunki

bezpiecznego prowadzenia tych robót.

Pracownicy wykonawcy biorący udział przy realizacji przedmiotu przed przystąpieniem do prac zostaną zapoznani za potwierdzeniem pisemnym przez wykonawcę z technologią oraz planem BIOZ.

## **12. Przepisy i normy**

- 1) Ustawa Prawo Budowlane (tekst jedn. Dz.U. 2020 poz. 1333 z późn. zm.),
- 2) Rozporządzenie Ministra Infrastruktury z dnia 30 sierpnia 2004 r. w sprawie warunków i trybu postępowania w sprawach rozbiórek nieużytkowanych lub niewykończonych obiektów budowlanych (Dz.U 2004 nr 198 poz. 2043),
- 3) Rozporządzenie Ministra Infrastruktury z dnia 6 lutego 2003 r. w sprawie bezpieczeństwa i higieny pracy podczas wykonywania robót budowlanych Rozdział 18 „Roboty rozbiórkowe” (Dz.U. 2003 nr 47 poz. 401),
- 4) Rozporządzenie Ministra Pracy i Polityki Socjalnej z dnia 26 września 1997 r. w sprawie ogólnych przepisów bezpieczeństwa i higieny pracy (tekst jedn. Dz.U 2003 nr 169 poz. 1650),
- 5) Rozporządzenie Ministra Infrastruktury z dnia 23 czerwca 2003 r. w sprawie informacji dotyczącej bezpieczeństwa i ochrony zdrowia oraz planu bezpieczeństwa i ochrony zdrowia (Dz.U. 2003 nr 120 poz. 1126),
- 6) Rozporządzenie Ministra Przedsiębiorczości i Technologii z dnia 30 października 2018 r. w sprawie warunków technicznych dozoru technicznego w zakresie eksploatacji, napraw i modernizacji urządzeń transportu bliskiego (Dz.U. 2018 poz. 2176)
- 7) Obwieszczenie Ministra Inwestycji i Rozwoju z dnia 13 września 2018 r. w sprawie ogłoszenia jednolitego tekstu rozporządzenia Ministra Transportu, Budownictwa i Gospodarki Morskiej w sprawie szczegółowego zakresu i formy projektu budowlanego (Dz.U. 2018 poz. 1935),
- 8) Rozporządzenie Ministra Spraw Wewnętrznych i Administracji z dnia 7 czerwca 2010 r. w sprawie ochrony przeciwpożarowej budynków, innych obiektów budowlanych i terenów (Dz.U. z 2010 nr 109, poz. 719)
- 9) Obwieszczenie Ministra Inwestycji i Rozwoju z dnia 8 kwietnia 2019 r. w sprawie ogłoszenia jednolitego tekstu rozporządzenia Ministra Infrastruktury w sprawie warunków technicznych, jakim powinny odpowiadać budynki i ich usytuowanie (Dz.U. 2019 poz. 1065),
- 10) PN-82/B-02000 Obciążenia budowli. Zasady ustalania wartości,
- 11) PN-82/B-02001 Obciążenia budowli. Obciążenia stałe,
- 12) PN-82/B-02003 Obciążenia budowli. Obciążenia zmienne technologiczne. Podstawowe obciążenia technologiczne i montażowe,
- 13) PN-82/B-02005 Obciążenia budowli. Obciążenia suwnicami pomostowymi, wciągarkami i wciągnikami,
- 14) PN-87/B-02013 Obciążenia budowli. Obciążenie zmienne środowiskowe. Obciążenie oblodzeniem,

- 15) PN-88/B-02014 Obciążenia budowli. Obciążenie gruntem.
- 16) PN-87/B-02015 Obciążenia budowli. Obciążenia zmienne środowiskowe. Obciążenie temperaturą
- 17) PN-77/B-02011 Obciążenia w obliczeniach statycznych. Obciążenie wiatrem,
- 18) PN-81/B-03020 Grunty budowlane. Posadowienie bezpośrednie budowli.
- 19) PN-B-03002:1999/Ap1:2001 Konstrukcje murowe niezbrojone. Projektowanie i obliczanie.
- 20) PN-90/B-03200 Konstrukcje stalowe. Obliczenia statyczne i projektowanie.
- 21) PN-B-03264:2002/Ap1:2004 Konstrukcje betonowe, żelbetowe i sprężone .
- 22) PN-83/B-03010 Ściany oporowe. Obliczenia statyczne i projektowanie.

## **IV. INFORMACJA DOTYCZĄCA BEZPIECZEŃSTWA I OCHRONY ZDROWIA.**

**NAZWA OBIEKTU BUDOWLANEGO:**

Projekt rozbiórki budynku mieszkalnego i komórek lokatorskich przy ul. Ciasnej 13 w Sosnowcu

**ADRES OBIEKTU BUDOWLANEGO:**

ul. Ciasna 13, 41-209 Sosnowiec, woj. śląskie  
dz. nr 2445, j.e. Miasto Sosnowiec, o.e. 0011

**INWESTOR:**

Miejski Zakład Zasobów Lokalowych w Sosnowcu  
ul. Partyzantów 10a, 41-200 Sosnowiec

**PROJEKTANT:**

inż. Tomasz Bober  
upr. konstr. – bud. bez ogr. SLK/3234/POOK/10

**OPRACOWAŁ:**

mgr inż. Tomasz Maciejowski

## **SPIS ZAWARTOŚCI:**

1. Zakres robót dla całego zamierzenia budowlanego oraz kolejność realizacji poszczególnych obiektów.
2. Wykaz istniejących obiektów budowlanych
3. Wskazanie elementów zagospodarowania terenu, które mogą stwarzać zagrożenie bezpieczeństwa i zdrowia ludzi.
4. Wskazanie dotyczące przewidywanych zagrożeń występujących podczas realizacji robót budowlanych.
5. Wskazania sposobu prowadzenia instruktażu pracowników przed przystąpieniem do realizacji robót szczególnie niebezpiecznych.
6. Wskazanie środków technicznych i organizacyjnych zapobiegających niebezpieczeństwom wynikającym z wykonywania robót budowlanych w strefach szczególnego zagrożenia zdrowia.
7. Podstawa prawna opracowania.

*Dokument wykonano zgodnie z Rozporządzeniem Ministra Infrastruktury z dnia 23 czerwca 2003 w sprawie informacji dotyczącej bezpieczeństwa i ochrony zdrowia oraz planu bezpieczeństwa i ochrony zdrowia DZ.U. 2003 nr 120 poz. 1126.*

**1. Zakres robót dla całego zamierzenia budowlanego oraz kolejność realizacji poszczególnych obiektów.**

Całość przedsięwzięcia inwestycyjnego obejmuje roboty przygotowawcze, rozbiórkowe, demontażowe i wykończeniowe. Zadaniem niniejszego opracowania jest wskazanie rozwiązania umożliwiającego wykonanie zamierzonego celu w sposób zgodny z obowiązującymi przepisami i w nawiązaniu do jego lokalizacji i otoczenia, jak również zapewniający bezpieczeństwo dla pracowników wykonujących te prace. Strefy niebezpieczne zostaną zabezpieczone odpowiednim zagrodzeniem i oznakowaniem obejścia. Zabezpieczenie, kolejność prowadzenia robót rozbiórkowych i ich organizację podano szczegółowo w opisie technicznym.

**2. Wykaz istniejących obiektów budowlanych.**

Obiekty zlokalizowane są na działce nr 2445, o.e. 0011, j.e. Miasto Sosnowiec. Działka pokryta nawierzchniami trawiastymi oraz nielicznymi drzewami i krzewami. Zgodnie z dostępną mapą zasadniczą na działce znajdują się następujące sieci uzbrojenia terenu: sieć wod.-kan.. Nie można jednak wykluczyć obecności sieci i przyłączy niewykazanych na mapie ewidencyjnej gruntów i budynków, uzyskanej z państwowego zasobu geodezyjnego. Przed przystąpieniem do robót należy wykonać przekopy kontrolne i zastosować lokalizator tras kabli i rur w celu ustalenia tras sieci i przyłączy w rejonie robót. Ewentualna ingerencja w istniejące sieci uzbrojenia możliwa jest wyłącznie na podstawie uzgodnień z zarządcami tych sieci. Roboty rozbiórkowe nie mogą spowodować odcięcia od sieci budynków i obiektów nadal użytkowanych ani uszkodzenia pozostawianych sieci. Obiekt jest budynkiem przylegającym do ściany budynku przy ul. Ciasnej 15, znajdującego się na działce 2443. Dojazd do obiektu odbywa się drogą asfaltową od strony ul. Ciasnej. Do komórek lokatorskich częściowo przylega garaż nieprzeznaczony do rozbiórki, obiekty posiadają wspólną ścianę nieprzeznaczoną do rozbiórki.

**3. Wskazanie elementów zagospodarowania terenu lub działki, które mogą stwarzać zagrożenie bezpieczeństwa i zdrowia ludzi**

Teren znajduje się między budynkami mieszkalnymi i jako taki w całości może rodzić zagrożenia wynikające z jego charakteru. Teren prowadzenia robót rozbiórkowych należy dokładnie oznakować oraz zabezpieczyć przed dostępem osób niepowołanych.



**4. Wskazanie dotyczące przewidywanych zagrożeń występujących podczas realizacji robot budowlanych, określające skalę i rodzaje zagrożeń oraz miejsce i czas ich wystąpienia**

Lp.	Rodzaj zagrożenia	Skala zagrożenia	Miejsce wystąpienia	Czas wystąpienia
1.	Zagrożenie poparzeniem ogniowym	poparzenie, uszkodzenie ciała	miejsce demontażu oraz cięcia elementów stalowych	roboty przy demontażu urządzeń, cięciu elementów złomowych
2.	Zagrożenie potknięciem, poślizgnięciem, upadkiem	uszkodzenie ciała	cały rejon rozbiórki	podczas przemieszczania się
3.	Niewłaściwe oświetlenie	zmęczenie wzroku	wnętrze budynków, zewnętrzne	prace demontażowe wewnątrz i na zewnątrz
4.	Urazy podczas transportu materiałów oraz pracy w pobliżu czynnych urządzeń	urazy ciała	strefa niebezpieczna pracy koparki, rejon załadunku materiałów i odpadów	podczas robót wyburzeniowych i demontażowych, załadunku odpadów i materiałów
5.	Zagrożenie pożarem	poparzenie, ciężkie uszkodzenie ciała lub śmierć	przyziemie wokół w rejonie konstrukcji dachów, obszar demontażu złomowego i cięcia elementów stalowych	roboty przy demontażu urządzeń, cięciu elementów złomowych
6.	Upadek podczas prac na wysokości	ciężkie uszkodzenie ciała lub śmierć	wnętrze obiektu	demontaż urządzeń i wyposażenia
7.	Zachwiana stateczność rozbieranych ścian	ciężkie uszkodzenie ciała lub śmierć	otoczenie budynków w strefie niebezpiecznej tj. min. 6 m na około rozbieranych obiektów	podczas robót wyburzeniowych i demontażowych konstrukcji
8.	Uderzenie spadającym odłamkiem	ciężkie uszkodzenie ciała lub śmierć	otoczenie budynków w strefie niebezpiecznej tj. min. 6 m na około rozbieranych obiektów, w strefie niebezpiecznej pracy maszyn, w strefie demontażu złomowych elementów	podczas robót wyburzeniowych, demontażowych urządzeń

**5. Wskazania sposobu prowadzenia instruktazu pracowników przed przystąpieniem do realizacji robót szczególnie niebezpiecznych**

Robotnicy przed przystąpieniem do robót budowlanych powinni być przeszkoleni w zakresie eksploatacji urządzeń transportu, maszyn wyburzeniowych, a także na okoliczność pracy z użyciem maszyn i dźwigów. Pracownicy powinni posiadać stosowne dokumenty dopuszczające do obsługi maszyn. Z uwagi na specyfikę robót rozbiórkowych zaleca się, aby zespół roboczy był przeszkolony zarówno teoretycznie jak i praktycznie w zakresie robót przewidzianych projektem. Roboty

budowlane prowadzi przestrzegając przepisów zawartych w Rozporządzeniu Ministra Infrastruktury z dnia 6 lutego 2003 r. w sprawie bezpieczeństwa i higieny pracy podczas wykonywania robót budowlanych (Dz.U. 2003 nr 47 poz. 401).

**6. Wskazanie środków technicznych i organizacyjnych zapobiegających niebezpieczeństwom wynikającym z wykonywania robót budowlanych w strefach szczególnego zagrożenia zdrowia**

Środki techniczne i organizacyjne winny wynikać ze szczegółowego harmonogramu prac budowlanych sporządzonego przez Wykonawcę. Przede wszystkim Wykonawca powinien wyznaczyć strefę niebezpieczną pracy koparki wyburzeniowej oraz pozostałego osprzętu w promieniu równym zasięgowi wysięgnika koparki/osprzętu. Wskazane wyżej zagrożenia winny mieć swoje odniesienie w opracowywanym planie bezpieczeństwa i ochrony zdrowia. Zastosowane środki techniczne winny wynikać z ogólnych zasad bezpiecznego prowadzenia robót budowlanych.

Podstawą prowadzenia robót budowlano - rozbiórkowych są przepisy BHP opublikowane w dziennikach ustaw:

- Ogólne przepisy BHP (Dz.U. 2003 nr 169 poz. 1650. z późn.zm.),
- Bezpieczeństwo i higiena pracy przy ręcznych pracach transportowych (Dz.U. 2000 nr 26 poz. 313),
- BHP przy robotach budowlano - montażowych i rozbiórkowych (Dz.U. 2003 nr 47 poz. 401 - rozdział 18),
- Przepisy pracy na wysokości (Dz.U. 2003 nr 169 poz.1650)

Przestrzeganie zasad bezpieczeństwa zawartych w cytowanych powyżej przepisach i rozporządzeniach zapewnia prowadzenie robót budowlano -rozbiórkowych w sposób bezpieczny i niezagrażający zdrowiu i życiu pracowników. Za stan bhp na placu budowy odpowiedzialny jest kierownik budowy. W rozumieniu Kodeksu pracy jest on też pracownikiem danej budowy, lecz wyróżnia go posiadanie uprawnień do sprawowania samodzielnej funkcji w budownictwie. Właściwym organem do kontroli budowy pod kątem m.in. przestrzegania bezpieczeństwa i higieny pracy jest Państwowa Inspekcja Pracy działająca na mocy ustawy o Państwowej Inspekcji Pracy z 6 marca 1981 r. (Dz.U. 2015 poz. 640).

W wypadku inwestycji będącej przedmiotem opracowania szczególnie istotne jest spełnienie szczegółowych uwag:

- Inwestor powinien zawiadomić o zamiarze rozpoczęcia robót budowlanych właściwego

inspektora nadzoru budowlanego najpóźniej w dniu rozpoczęcia budowy. Należy uniemożliwić osobom postronnym wejście na teren budowy poprzez ogrodzenie terenu lub oznakowanie granic terenu za pomocą tablic ostrzegawczych.

- Wykonawca bezwzględnie powinien wyznaczyć strefę niebezpieczną dla pracy koparki oraz pozostałego osprzętu wyburzeniowego.
- Nie wolno prowadzić robót rozbiórkowych, jeżeli zachodzi możliwość obalenia części konstrukcji przez wiatr. Roboty należy przerwać podczas wiatru o szybkości większej niż 10 m/sek, w przypadku używania dźwigów roboty przerwać przy szybkości wiatru większej niż 5 m/sek.
- Gromadzenie i usuwanie gruzu oraz odpadów należy wygradzić i oznakować. Odpady należy usuwać w sposób ograniczający ich rozrzut i pylenie. Nie wolno gromadzić gruzu na stropach, pomostach i innych częściach obiektu.
- w czasie trwania robót wszyscy pracownicy powinni stale pracować w kaskach, rękawicach ochronnych oraz szelkach bezpieczeństwa,
- przed rozpoczęciem prac należy każdorazowo sprawdzić stan techniczny konstrukcji lub urządzeń, na których mają być wykonywane prace, w tym ich stabilność i wytrzymałość,
- na czas wykonywania robót na wysokości, w miejscach zagrożonych spadaniem przedmiotów, należy wyznaczyć strefę niebezpieczną odpowiednio ją ogrodzić i oznakować,
- drogi ewakuacyjne muszą odpowiadać wymaganiom przepisów techniczno-budowlanych,
- przed rozpoczęciem robót budowlanych ustala się istniejące trasy przebiegu mediów i zapoznaje z symbolami oznaczeń tych tras osoby wykonujące roboty budowlane.
- osoby wykonujące roboty budowlane nie mogą być narażone na działanie czynników szkodliwych dla zdrowia lub niebezpiecznych a w szczególności takich jak hałas, wibracje, promieniowanie elektromagnetyczne, pyły i gazy o natężeniach i stężeniach przekraczających wartości dopuszczalne
- należy każdorazowo wyznaczyć z miejsc prowadzenia robót oraz w samym obszarze robót ścieżki i drogi ewakuacyjne w wypadek wystąpienia pożaru, awarii i innych zagrożeń umożliwiające szybką ewakuację.

Lp.	Przewidywane niebezpieczeństwa	Profilaktyka i sposoby ochrony przed zagrożeniami.
-----	--------------------------------	--

1.	Zagrożenie poparzeniem ogniowym	Stosować sprawne narzędzia izolowane, sprzęt ochronny; postępować zgodnie z instrukcjami: niniejszą Technologią i obowiązującymi przepisami
2.	Zagrożenie potknięciem, poślizgnięciem, upadkiem	Ostrożnie poruszać się po podłożu, stosować odpowiednie obuwie, unikać pośpiechu.
3.	Niewłaściwe oświetlenie	Stosować lampy przenośne i indywidualne.
4.	Zagrożenie urazami podczas transportu materiałów i podczas pracy w pobliżu czynnych urządzeń	Zachować ostrożność, utrzymywać ład i porządek w miejscu pracy, poruszać się wyznaczonymi trasami, odgradzać czynne urządzenia od miejsca pracy i oznakowywać zarówno miejsca pracy jak i miejsca potencjalnych zagrożeń tablicami ostrzegawczymi, stosować okulary ochronne. Organizować pracę zgodnie z Instrukcjami i Zarządzeniami obowiązującymi w tym zakresie.
5.	Zagrożenie pożarem	Zapewnić w rejonie miejsca pracy sprawny i właściwy sprzęt p.poż. w wymaganej ilości, postępować zgodnie z instrukcjami i niniejszą Technologią.
6.	Upadek podczas prac na wysokości	Stosować atestowany sprzęt przeznaczony do prac na wysokości.
7.	Ustała stateczność rozbieranych ścian	Niedopuszczenie do przebywania osób w zasięgu pracy maszyn.
8.	Uderzenie spadającym odłamkiem	Niedopuszczenie do przebywania osób w zasięgu pracy maszyn

## 7. Podstawa prawna opracowania

- 1) Ustawa z dnia 26 czerwca 1974 r. - Kodeks pracy (tekst jedn. Dz.U. 1998 r. nr 21 poz.94 z późn.zm.),
- 2) Ustawa Prawo Budowlane z dn. 7 lipca 1994 r (tekst jedn. Dz.U. 2019 poz. 1186 z późn. zm.),
- 3) ustawa z dnia 21 grudnia 2000 r. o dozorcze technicznym (tekst jedn. Dz.U. 2019 r. poz. 667 z późn.zm.),
- 4) Rozporządzenie Ministra Infrastruktury z dnia 23 czerwca 2003 r. w sprawie informacji dotyczącej bezpieczeństwa i ochrony zdrowia oraz planu bezpieczeństwa i ochrony zdrowia (Dz.U. 2003 r. nr 120 poz.1126),
- 5) Rozporządzenie Ministra Gospodarki i Pracy z dnia 27 lipca 2004 r. w sprawie szkolenia w dziedzinie bezpieczeństwa i higieny pracy (Dz.U. 2004 r. nr 180 poz.1860 z późn.zm.),
- 6) Rozporządzenie Ministra Pracy i Polityki Socjalnej z dnia 28 maja 1996 r. w sprawie rodzajów prac wymagających szczególnej sprawności psychofizycznej (Dz.U. 1996 r. nr 62 poz. 287),
- 7) Rozporządzenie Ministra Pracy i Polityki Społecznej z dnia 19 grudnia 2007 r. w sprawie rzeczoznawców do spraw bezpieczeństwa i higieny pracy (Dz.U. 2007 r. nr 247 poz. 1835),
- 8) Rozporządzenie Rady Ministrów z dnia 28 maja 1996 r. w sprawie profilaktycznych posiłków i napojów (Dz.U. 1996 r. nr 60 poz. 279),
- 9) rozporządzenie Ministra Pracy i Polityki Socjalnej z dnia 26 września 1997 r. w sprawie ogólnych przepisów bezpieczeństwa i higieny pracy (tekst jedn. Dz.U. 2003 r. nr 169 poz.1650 z późn.zm.),
- 10) Rozporządzenie Ministra Gospodarki z dnia 20 września 2001 r. w sprawie bezpieczeństwa i higieny pracy podczas eksploatacji maszyn i innych urządzeń technicznych do robót ziemnych, budowlanych i drogowych (Dz.U. 2001 r. nr 118 poz. 1263 z późn. zm.),

- 11) Rozporządzenie Rady Ministrów z dnia 7 grudnia 2012 r. w sprawie rodzajów urządzeń technicznych podlegających dozorowi technicznemu (Dz.U. 2012 r. nr 0 poz. 1468),
- 12) Rozporządzenie Ministra Infrastruktury z dnia 6 lutego 2003 r. w sprawie bezpieczeństwa i higieny pracy podczas wykonywania robót budowlanych (Dz.U. 2003 r. nr 47 poz. 401).

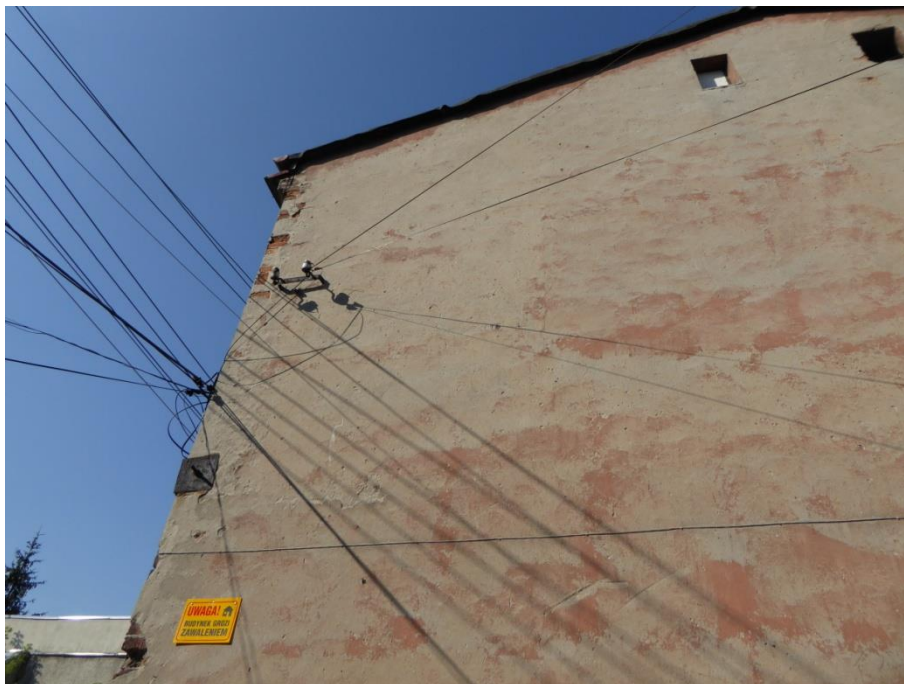
## V. DOKUMENTACJA FOTOGRAFICZNA



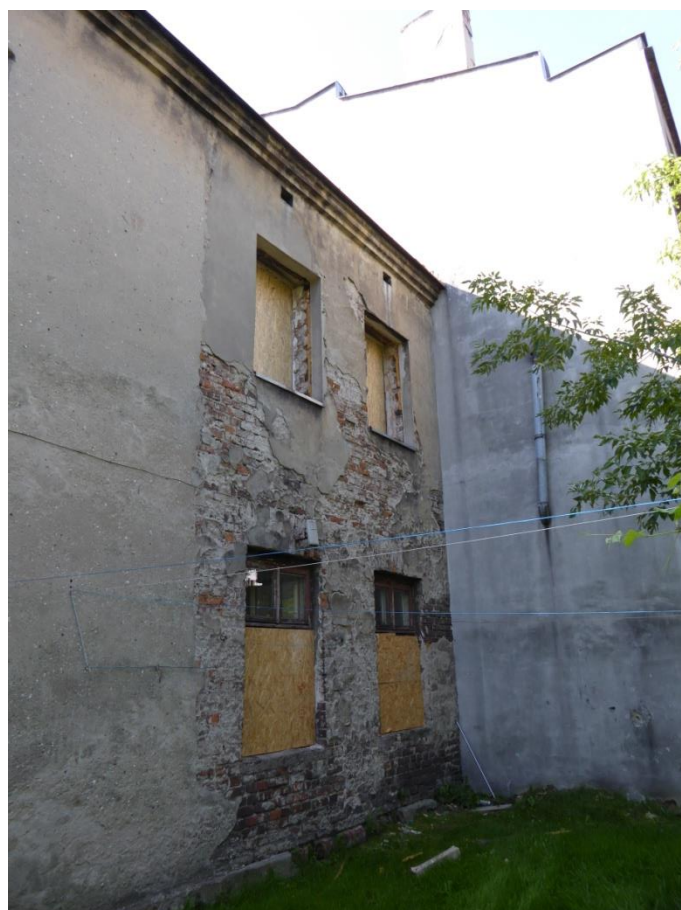
1. Ściana południowo-wschodnia budynku mieszkalnego.



2. Ściana południowo-zachodnia budynku mieszkalnego, częściowo wspólna z budynkiem przy ul. Ciasnej 15.



3. Ściana północno-wschodnia budynku mieszkalnego.



4. Ściana północno-zachodnia budynku mieszkalnego.



5. Ściana północno-zachodnia komórek lokatorskich.

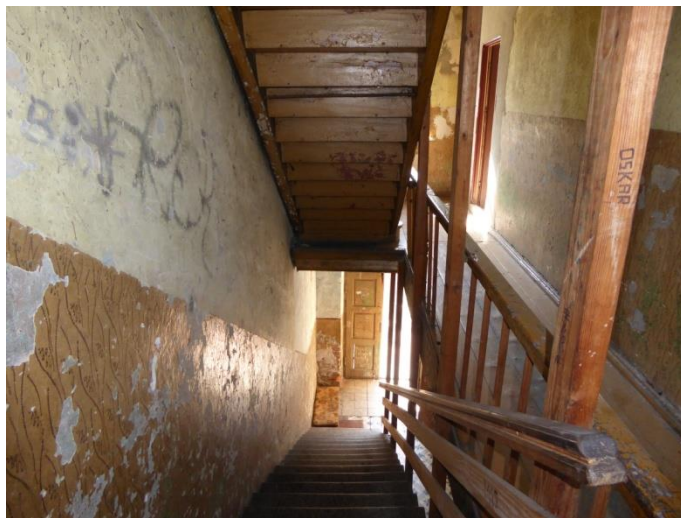


6. Ściana południowo-zachodnia oraz południowo-wschodnia komórek lokatorskich.





7. Lokal na poziomie parteru budynek mieszkalny.



8. Korytarz i klatka na piętrze budynek mieszkalny.



9. Poddasze użytkowe budynek mieszkalny.

## **VI. SPIS ZAŁĄCZNIKÓW.**

- 1. Oświadczenie projektanta.**
- 2. Uprawnienia projektanta.**
- 3. Zaświadczenie z izby samorządu inżynierów budownictwa.**

## **VII. SPIS RYSUNKÓW**

1. PZT-01 SZKIC USYTUOWANIA OBIEKTÓW  
skala 1:250
2. I-01 BUDYNEK MIESZKALNY - RZUT PARTERU  
skala 1:50
3. I-02 BUDYNEK MIESZKALNY - RZUT PIĘTRA  
skala 1:50
4. I-03 BUDYNEK MIESZKALNY - RZUT PODDASZA  
skala 1:50
5. I-04 BUDYNEK MIESZKALNY - PRZEKRÓJ A-A  
skala 1:50
6. I-05 KOMÓRKI LOKATORSKIE - RZUTY ORAZ PRZEKRÓJ A-A  
skala 1:50
7. SD-01 KOMÓRKI LOKATORSKIE – STAN DOCELOWY POZOSTAWIANEJ ŚCIANY  
skala 1:50; 1:10