

TAURON Dystrybucja S.A.
Oddział w Będzinie
ul. Małobądzka 141, 42-500 Będzin
Infolinia: +48 32 606 0 616
info@tauron-dystrybucja.pl



Będzin, dn. 06.05.2019r.

Sygnatura: TD/OBD/OMD/2019-05-06/

Barcode: 1014583156

WMC Inżynieria
Wanda Czopek
ul. Troks 103
32-300 OLKUSZ

Dotyczy: **wniosku nr TD/OBD/OMD/UB/GS/832/2019 o naniesienie uzbrojenia terenu / Uzgodnienie w miejscowości Sosnowiec ul. Św. Stanisława Biskupa – remont ciągu pieszego i utwardzenie pobocza płytami betonowymi**

Odpowiadając na Państwa pismo z dnia 23.04.2019r. data wpływu do TAURON Dystrybucja S.A. – Oddział w Będzinie **23.04.2019r.**, informujemy, że na załączonych planach naniesiono orientacyjne przebieg linii kablowych SN oraz nN wraz z klauzulami informacyjnymi umieszczonymi na odwrocie map, do których należy się bezwzględnie stosować.

Istniejące na wskazanym terenie linie napowietrzne nN należy zinwentaryzować we własnym zakresie.

Kable elektroenergetyczne SN oraz nN będące w kolizji poprzecznej z planowaną inwestycją należy zaprojektować jako przejście w rurze osłonowej przepustu z uwzględnieniem zapasowego, wolnego przepustu rurowego wychodzącego 0,5m poza jezdnię/wjazd/chodnik/oś obiektu liniowego zgodnie z załącznikiem nr 1 (wytyczne do zabezpieczenia kabli) do niniejszego uzgodnienia.

Wszelkie zbliżenia i skrzyżowania projektowanej inwestycji z urządzeniami TAURON Dystrybucja S.A. należy wykonać zgodnie z ogólnie obowiązującymi przepisami i normami.

Podane w normach informacje dotyczące odległości od naszych urządzeń nie wykluczają możliwości projektowania obiektów budowlanych w odległościach mniejszych, jednak w takim przypadku należy wystąpić o indywidualne uzgodnienie do **TAURON Dystrybucja S.A. Oddział w Będzinie Wydział Eksploatacji** dołączając do wniosku zwymiarowane rzuty projektowanego obiektu w stosunku do przebiegających urządzeń TAURON Dystrybucja S.A.

Dokładne położenie naniesionych kabli należy ustalić za pomocą przekopów kontrolnych, wykonanych ręcznie (bez użycia sprzętu mechanicznego). Odpowiedzialność za stosowanie bezpiecznych metod pracy, oraz ewentualne uszkodzenia naszych urządzeń ponosi kierujący pracami tj. osoba posiadająca uprawnienia do robót elektrycznych, względnie kierownik budowy lub właściciel obiektu.

W przypadku prac w pobliżu urządzeń TAURON Dystrybucja S.A. należy wystąpić o nadzór nad prowadzonymi robotami do Spółki TAURON Dystrybucja Serwis S.A w zakresie linii SN oraz nN.

Prace prowadzić po wcześniejszym uzgodnieniu terminu i sposobu z Jednostką Terenową Sosnowiec - osoba do kontaktu – Artur Jędrusik, tel. 32 735-41-31 lub Dariusz Kurek, tel. 32 735-41-30.

W przypadku wystąpienia kolizji z urządzeniami energetycznymi będącymi własnością TAURON Dystrybucja S.A. Oddział w Będzinie, należy wystąpić do **TAURON Dystrybucja S.A. Oddział w Będzinie Wydział Eksploatacji** w celu wydania warunków technicznych usunięcia kolizji / przebudowy sieci elektroenergetycznej.

W tym przypadku Warunkiem rozpoczęcia robót jest podpisanie Umowy / Porozumienia z TAURON Dystrybucja S.A

Ponadto informujemy, że na danym terenie mogą znajdować się urządzenia elektroenergetyczne i teletechniczne niebędące własnością TAURON Dystrybucja S.A. Oddział w Będzinie.

Za wykonane uzgodnienie zostanie wystawiona faktura VAT zgodnie z obowiązującym w TAURON Dystrybucja S.A. cennikiem usług pozataryfowych

Ważność uzgodnienia ustala się na okres dwóch lat, licząc od daty niniejszego pisma.

Z poważaniem

TAURON Dystrybucja S.A.

Starszy specjalista ds. kontaktów branżowych

Grzegorz Strzelczyk

Sprawę prowadzi: Strzelczyk Grzegorz

tel. +48327661156

Załączniki: 1x mapa

1x wytyczne do zabezpieczenia kabli

1x broszura informacyjna w zakresie bezpiecznego wykonywania prac w pobliżu urządzeń i zasad postępowania w przypadku ich uszkodzenia

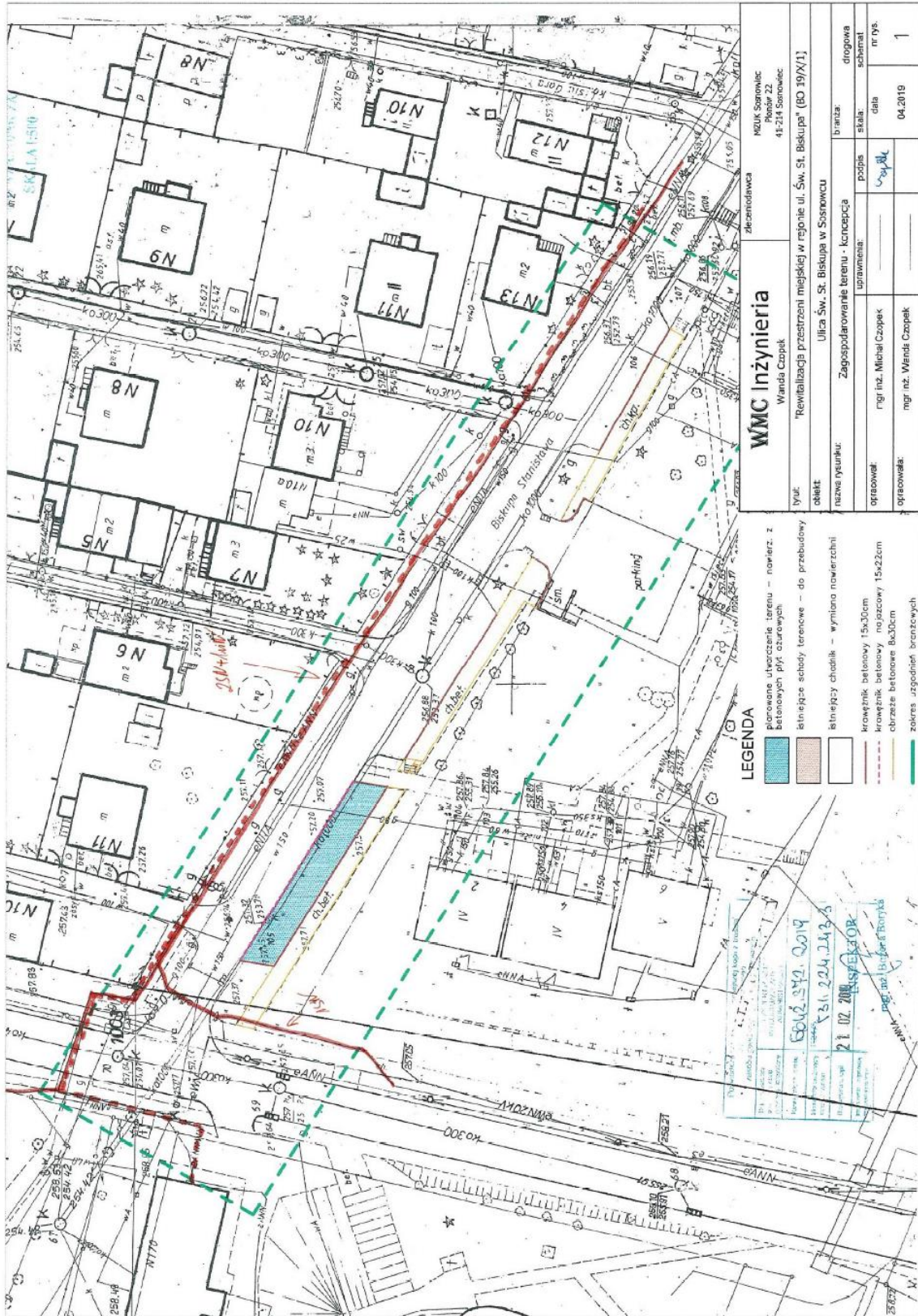
Kopia: 1x OBD/OMD a/a



WYTYCZNE DO ZABEZPIECZENIA KABLI
(dotyczy Uzgodnienia branżowego nr TD/OBD/OMD/UB/GS/832/2019)

1. Kable elektroenergetyczne będące w kolizji poprzecznej z planowaną inwestycją należy zabezpieczyć dzieloną rurą osłonową przepustu wychodzącego po 0,5 m poza jezdnię / wjazd / chodnik / oś obiektu liniowego.
2. Należy stosować następujące średnice rur ochronnych:
 - a) Dla kabli nN rury o średnicy minimum 110mm koloru niebieskiego.
 - b) Dla kabli SN rury o średnicy minimum 160mm koloru czerwonego
3. W przypadku występowania kabli elektroenergetycznych zabrania się prowadzenia robót ziemnych sprzętem mechanicznym w odległości mniejszej niż 2 m od kabla zlokalizowanego przekopem kontrolnym. Kable można odkopać tylko do strefy ochronnej tj. folii lub cegły – zabrania się odkrywania czynnych kabli energetycznych.
4. Należy uzyskać zgodę na wymagane odpłatne wyłączenia odpowiednich urzędzeń energetycznych oraz ustalić nadzór służb energetycznych.
5. Wszelkie prace na istniejących urządzeniach energetycznych będących własnością TAURON Dystrybucja S.A. należy wykonywać z zachowaniem szczególnych środków ostrożności pod nadzorem służb energetycznych **TAURON Dystrybucja S.A. Oddział w Będzinie Wydział Eksploatacji**, a następnie zgłosić celem dokonania odbioru robót zanikowych.
6. Prace przy urządzeniach energetycznych powinny być wykonywane przez pracowników posiadających odpowiednie kwalifikacje, zgodnie z obowiązującymi normami i przepisami.
7. W przypadku wystąpienia niewystarczającej głębokości położenia istniejących kabli energetycznych – zgodnie z wymogami obowiązujących przepisów i norm – oraz innych utrudnień technicznych (np. mufy) należy przewidzieć możliwość przełożenia kabla/kabli energetycznych poprzez wykonanie wstawek kablowych. W takim przypadku należy wystąpić z wnioskiem o określenie nowych warunków technicznych usunięcia kolizji sieci elektroenergetycznej.
8. W przypadku skrzyżowania projektowanych sieci (gazowej, wodociągowej, ciepłowniczej itp.) z istniejącymi kablami SN, nN należy przedłożyć do uzgodnienia w TAURON Dystrybucja S.A. (Wydział Eksploatacji) projekt techniczny (stanowiący element dokumentacji projektowej projektowanej inwestycji) z zaznaczeniem sposobu (typu i długości rur ochronnych) oraz miejsca zabezpieczenia kabli elektroenergetycznych.

Z poważaniem



WMC Inżynieria		zleceniodawca	
Wanda Czepak		MZUK Sosnowiec Ponasz 22 41-214 Sosnowiec	
tytuł: "Rewitalizacja przestrzeni miejskiej w rejonie ul. Św. St. Biskupa" (BO 39/X/1)		biuro:	
obiekt: Ulica Św. St. Biskupa w Sosnowcu		nazwa rysunku: Zagospodarowanie terenu - krocopęca	
opracował: mgr inż. Michał Czepak		opracowała: [signature]	
opracował: mgr inż. Wanda Czepak		opracowała: [signature]	
data: 04.2019		nr rys.: 1	

LEGENDA

[Blue shaded area]	planowane utworzenie terenu - nawierz. z betonowym pływ. obrzeżami
[Red dashed line]	istniejące schody terencowe - do przebudowy
[Yellow dashed line]	istniejący chodnik - wymiarno noworzczni
[Green dashed line]	krzewnik betonowy 15x30cm
[Orange dashed line]	krzewnik betonowy, nożycowy 15x22cm
[Light blue dashed line]	chrobotki betonowe 8x30cm
[Green dashed line]	zobraz. urządzeń brzożycowych

21.02.2019
 21.02.2019
 21.02.2019
 21.02.2019

Polska Spółka Gazownictwa sp. z o.o.
Oddział Zakład Gazowniczy w Zabrze
ul. Szczęść Boże 11, 41-800 Zabrze
tel. 32 398 50 00, faks 32 271 78 01

Gazownia w Sosnowcu
ul. Jana III Sobieskiego 62,
41-209 Sosnowiec
tel. 32 266 33 56,
gazownia.sosnowiec@psgaz.pl

WMC Inżynieria
Wanda Czopek
Troks 103
32-300 Olkusz

Wasz znak:
Nasz znak: PSGZA.0167.763.160061320.19

Sosnowiec 26.04.2019

Dot :Rewitalizacji przestrzeni miejskiej w rejonie ul. Św. St. Biskupa.

Szanowna Pani,

W odpowiedzi na Pani pismo z dnia 23.04.2019 r. w sprawie jak wyżej informujemy, iż w przedstawionym zakresie opracowania naniesiono kolorem czerwonym orientacyjny przebieg istniejącej sieci gazowej;

- niskiego ciśnienia (stal)

Informujemy, iż strefa kontrolowana dla gazociągów wybudowanych przed rokiem 2001 wynosi 1,5m licząc od osi gazociągu z każdej ze stron t .j 3mb.

Dla informacji podajemy, że w zaznaczonym terenie brak jest sieci podwyższonego średniego ciśnienia i wysokiego ciśnienia obsługiwanej przez PSG Sp. z o.o. Oddział w Zabrzu Dział Zarządzania Majątkiem Sieciowym – Sekcja Ewidencji Majątku i Uzgodnień.

Jednocześnie zawiadamiamy, że wszelkie miejsca kolizji gazociągu z projektowaną inwestycją należy zabezpieczyć zgodnie z obowiązującym Rozporządzeniem Ministra Gospodarki z dnia 26 Kwietnia 2013r. w sprawie warunków technicznych , jakim powinny odpowiadać sieci gazowe i ich usytuowanie (**Dz. U. z dn. 4. czerwca. 2013r. Poz.640**), oraz Polską Normą **91/M-34 501**.

W przypadku prowadzenia robót w pobliżu naszych urządzeń prosimy porozumieć się z Gazownią w Sosnowcu, ul. Sobieskiego 62 celem nadzoru nad w/w robotami.

Nadzór wykonujemy odpłatnie.

Inwestor powinien przesłać zlecenie z podanymi warunkami płatności, podając datę i znak uzgodnienia.

Przed przystąpieniem do prac należy ręcznie wykonać wykopy kontrolne ,określające posadowienie sieci gazowej. Wszelkie roboty ziemne w pobliżu naszych urządzeń należy wykonywać ręcznie. Kosztami naprawy za wyniki uszkodzenia w trakcie realizacji robót zostanie obciążony wykonawca.

Uzgodnienie jest ważne dwa lata od daty wystawienia niniejszego pisma.

Faktura VAT zostanie przesłana odrębną pocztą.

Uwaga: Przebieg gazociągu wysokoprężnego należy
uzgodnić z Operatorem Gazociągów Przesyłowych
GAZ-SYSTEM S.A. Oddział 266-Świerklany
ul. Wodzisławska 54 tel. 32 / 439 25 00

Z poważaniem

zastępca kierownika
Gazownia w Sosnowcu

Krzysztof Michalik

Załączniki;

-Mapa 1 szt

-Kopia a/a



SOSNOWIECKIE
WODOCIĄGI S.A.

Sosnowiec, dnia 02.05.2019 r.

L.Dz. TT/KJ/4273/19

WMC Inżynieria
Wanda Czopek
Troks 103
32 – 300 OLKUSZ

Dotyczy: uzgodnienia lokalizacji planowanych obiektów w ramach realizacji zadań Budżetu Obywatelskiego w Sosnowcu, tj. „Budowa strefy rekreacyjnej przy ul. Lenartowicza.”, „Rewitalizacji przestrzeni miejskiej w rejonie ul. św. St. Biskupa.”, „Przebudowa chodnika wraz z wykonaniem nowej nawierzchni z płyt betonowych na ul. Wagowej.” oraz „Rewitalizacja przestrzeni miejskiej w rejonie ul. Spadochroniarzy.”

W odpowiedzi na Państwa pismo Sosnowieckie Wodociągi S.A. informują, że na załączonych planach sytuacyjnych naniesiono orientacyjny przebieg sieci wod. – kan. będącej w eksploatacji Spółki w rejonie ul. Lenartowicza, św. St. Biskupa, Wagowej i Spadochroniarzy – według zaznaczonego zakresu.

Przedstawione na załącznikach mapowych zagospodarowanie terenu w omawianych rejonach Sosnowieckie Wodociągi S.A. uzgadniają z następującymi uwagami:

1. prawdopodobne jest istnienie w terenie innych, nie wykazanych na niniejszej mapie urządzeń podziemnych, które nie zostały zgłoszone do inwentaryzacji lub o których brak jest informacji w naszych zasobach. Dlatego dokładne położenie wodociągu i kanalizacji wraz z przyłączami należy ustalić przy pomocy urządzeń lokalizacyjnych lub wykonać przekopy kontrolne w terenie,
2. nawierzchnie chodników należy zrealizować z elementów rozbieralnych,
3. zabraniamy zmniejszenia nakładu gruntu nad istniejącą siecią wodociągową i siecią kanalizacji sanitarnej a skrzynki zasuwowe, hydrantowe i zwieńczenia studni kanalizacyjnych należy dostosować do niwelety nawierzchni,
4. zabraniamy prowadzenia robót ziemnych sprzętem mechanicznym w pobliżu czynnych urządzeń wodociągowych i kanalizacyjnych,

SOSNOWIECKIE WODOCIĄGI SPÓŁKA AKCYJNA • 41-200 Sosnowiec, ul. Ostrogórska 43
tel. 32/292 55 90-92, 32/364 43 00 • fax: 32/292 46 38 • sekretariat@rpwik.sosnowiec.pl • www.rpwik.sosnowiec.pl
Sąd Rejonowy Katowice-Wschód w Katowicach Wydział VIII Gospodarczy KRS 0000216608
Wysokość kapitału zakładowego - 230.522.130,00 PLN • Wysokość kapitału wpłaconego - 230.522.130,00 PLN
NIP: 644-001-13-82 • REGON: 270544618 • KONTO BANKOWE: 90 1050 1360 1000 0008 0000 0622 ING BANK SŁĄSKI O/SOSNOWIEC

5. w przypadku uszkodzenia istniejącego uzbrojenia należy bezwzględnie wstrzymać prace i o tym fakcie powiadomić Sosnowieckie Wodociągi S.A.,
6. odpowiedzialność za powstałe ewentualne uszkodzenia urządzeń wodociągowych i kanalizacyjnych Sosnowieckich Wodociągów S.A. ponosi osoba kierująca pracami i zostaną one usunięte na koszt inwestora,
7. teren w pobliżu sieci wodociągowej i kanalizacyjnej wraz z przyłączami musi być udostępniony w trybie pilnym na każde życzenie naszej Spółki związane z robotami awaryjnymi,
8. Sosnowieckie Wodociągi S.A. nie odpowiadają za inne sieci znajdujące się na rozpatrywanym terenie,
9. na czas prac związanych z wykonawstwem należy zlecić nadzór specjalistyczny do Sosnowieckich Wodociągów S.A.

Przed rozpoczęciem prac związanych z realizacją przedmiotowych zadań należy zorganizować spotkanie ze służbami Sosnowieckich Wodociągów S.A. celem inwentaryzacji istniejących skrzynek zasuwowych, hydrantów oraz włazów kanalizacyjnych.

Powyższe uzgodnienie ważne jest przez rok.

PRZEDZIAŁ
4

Załączniki:
5. egz. mapy

Kopia:
TT

Sosnowiec, 2019.04.29

WGK.REK.6630.30.2019

WMC Inżynieria Wanda Czopek
Troks 103
32-300 Olkusz

dotyczy: wydania warunków technicznych dla zadań realizowanych w ramach
Budżetu Obywatelskiego

W odpowiedzi na pismo z dnia 22.04.2019r. informuję, że w rejonie zaznaczonym na załączonym podkładzie geodezyjnym - teren przy ulicach Św. Stanisława Biskupa, Wagowej, Spadochroniarzy, i Lenartowicza - przebiegają sieci oświetlenia ulicznego stanowiące własność Gminy Sosnowiec. Orientacyjny przebieg sieci wkreślono kolorem czerwonym.

Poniżej podaję warunki techniczne dotyczące budowy sieci oświetlenia ulicznego dotyczące zadania inwestycyjnego realizowanego z Budżetu Obywatelskiego.

1. Zasilanie:

1.1. W przypadku zasilania z istniejącej sieci oświetlenia ulicznego:

- a) kabel zasilający dla nowoprojektowanego oświetlenia należy wpiąć do istniejącego słupa oświetlenia ulicznego zlokalizowanego przy ul. Blachnickiego (zaznaczono na podkładzie mapowym).

2. Zabezpieczenie istniejących sieci:

2.1 W przypadku wszelkich kolizji z istniejącą siecią oświetlenia ulicznego należy zastosować rury dwudzielne celem zabezpieczenia kabli. Rury należy wypuścić 1 m poza opaskę kolizji a końce rur zabezpieczyć przed zamuleniem.

2.2 prace ziemne w pobliżu urządzeń własności Gminy Sosnowiec należy wykonać ręcznie bez użycia sprzętu mechanicznego, w sposób wykluczający ich uszkodzenie,

2.3 **Po zakończeniu prac należy je zgłosić do odbioru końcowego,**

2.4 Niedopuszczalne jest wykonywanie jakichkolwiek prac na czynnych urządzeniach sieci oświetlenia ulicznego,

2.5 Wszelkie prace należy wykonać zgodnie z obowiązującymi przepisami normami,

2.6 Wszelkie prace należy wykonać na koszt inwestora,

2.7 **Prace należy wykonywać pod nadzorem Wydziału Gospodarki Komunalnej (telefon kontaktowy 32/ 296-07-73).**

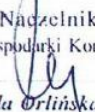
Uwaga:

Wszystkie kable oświetleniowe, które przebiegają wzdłuż planowanych inwestycji należy wymienić na nowe.

3. Oprawy:

3.1. W przypadku zastosowania opraw drogowych należy zastosować oprawy typu LED, wszystkie oprawy muszą być jednego typu/modelu i charakteryzować się następującymi parametrami:

- a) posiadać znak CE,
b) spełniać wymogi II klasy ochronności,

Z-ca Naczelnika
Wydziału Gospodarki Komunalnej

Wanda Orlińska

- c) wykonane z aluminium, malowane proszkowo w kolorze grafitowym,
- d) konstrukcje modułową, umożliwiającą osobną wymianę układu zasilającego i układów optycznych,
- e) panel LED powinien umożliwiać jego wymianę bez wykonywania połączeń lutowanych,
- f) stopień szczelności układu optycznego i zasilającego nie może być mniejszy niż IP 66,
- g) stopień ochrony przed uderzeniami mechanicznymi nie może być mniejszy niż IK 08,
- h) moduły LED odporne na warunki atmosferyczne w tym na promieniowanie UV,
- i) spełniać wymogi bezpieczeństwa fotobiologicznego lamp i systemów lampowych PN-EN 62471,
- j) przy ustawieniu 0° w stosunku do podłoża, nie emitować światła w górną półprzestrzeń zgodnie z Rozporządzeniem Komisji Europejskiej numer 245/2009 z dnia 18 marca 2009 (Dz. Urzędowy UE z dnia 24.03.2009r.),
- k) efektywność świetlna oprawy nie mniejsza niż 110 lm/W z uwzględnieniem strat strumienia świetlnego w oprawie,
- l) żywotność diod LED minimum 70 000 godzin i utrzymanie efektywności świetlnej na poziomie 90%, zgodnie z IES LM-80,
- m) współczynnik oddawania barw powinien wynosić (Ra)>70
- n) natężenie oświetlenia zgodne z normą,
- o) posiadać regulację strumienia świetlnego w zakresie, co najmniej od 100% do 30% strumienia nominalnego,
- p) elektroniczny układ zasilający ma zabezpieczać źródło światła przed przepięciami o napięciu co najmniej 10 kV, a diody LED przed przegrzaniem,

3. Słupy i wysięgniki

Słupy oświetleniowe w kolorze grafitowym wykonane z aluminium anodowanego w dolnej części wraz z podstawą zabezpieczone elastomerem do wys. 30 cm, przystosowane do posadowienia na fundamencie prefabrykowanym. Słup musi posiadać wnękę słupową z drzwiczkami rewizyjnymi z zabezpieczeniem przed otwarciem. Wysięgniki wykonane z aluminium anodowanego w kolorze słupa. Wysięgnik może stanowić jedną całość ze słupem i być przystosowany do montażu oprawy. Ramię wysięgnika musi być obliczone do ciężaru projektowanej oprawy.

4. Sieć oświetleniowa

Wykonana jako sieć kablowa z ochroną przeciwporażeniową.

5. System sterowania

We wszystkich nowo montowanych lampach należy zastosować sterowniki APT-PLC-UT-1 firmy APATOR Telemetry Sp. z o.o. przeznaczone do sterowania lampami LED poprzez wykorzystanie interfejsu 1 - 10 V lub DALI. Sterowniki te umożliwiają indywidualną kontrolę poszczególnych opraw oświetlenia ulicznego za pomocą komunikacji PLC wykorzystującej do przesyłu danych istniejącą sieć energetyczną.

Załącznik:

- podkład mapowy szt. 5



Netia SA
02-822 Warszawa, ul. Poleczki 13

Katowice, 2019-05-07

Adres do korespondencji:
Netia SA
Dział Utrzymania Infrastruktury Sieciowej
Okręg Południe
40-155 Katowice, ul. Konduktorska 33

WMC Inżynieria Wanda Czopek
Troks 103
32-300 Olkusz

Nasz znak: NTTG-508-2015/19
Wasz znak:

Uzgodnienie branżowe

Dotyczy: wywiad branżowy Sosnowiec ul. Lenartowicza, Św. St. Biskupa, Wagowa i ul. Spadochroniarzy.

W odpowiedzi na pismo z dnia 23.04.2019 Działu Utrzymania Infrastruktury Sieciowej Netia SA., zwraca po uzgodnieniu plan sytuacyjny dotyczący uzgodnienia wskazanego terenu. Plany uzgadnia się bez uwag w zakresie zaznaczonym na załączonych mapach. Informujemy, że na przedmiotowym terenie Firma Netia S.A. nie posiada sieci. Uzgodnienie ważne jest jeden rok.

Załącznik:

1. uzgodniony plan sytuacyjny.

Z poważaniem

Przedstawiciel Netia S.A.
Wanda Czopek
Wanda Czopek



URZĄD MIEJSKI W SOSNOWCU

WYDZIAŁ ORGANIZACYJNY I INFORMATYZACJI
REFERAT ZARZĄDZANIA SIECIĄ SZEROKOPASMOWĄ

WOI-II.6630.7.4.2019.LN

Sosnowiec, 02.05.2019r.

URZĄD MIEJSKI W SOSNOWCU
WYDZIAŁ ORGANIZACYJNY I INFORMATYZACJI
AL. ZWYCZYSTWA 20, 41-200 SOSNOWIEC

WMC

Inżynieria Wanda Czopek

Troks 103

32-300 Olkusz

W odpowiedzi na pismo z dnia 23.04.2019r. dotyczące uzgodnienia rewitalizacji przestrzeni miejskiej w rejonie ul. Św. St. Biskupa, Wydział Organizacyjny i Informatyzacji (WOI) informuje, że na tematycznym terenie nie posiada infrastrukturę MSST.

W związku z powyższym WOI **uzgadnia** przedstawioną na załącznikach mapowych lokalizację inwestycji bez uwag.

Powyższe uzgodnienie jest ważne przez okres jednego roku od daty sporządzenia niniejszego pisma.

Kopia:
WOI a/a

GEORAF. SPECJALISTA
Łukasz Ciewiadoski

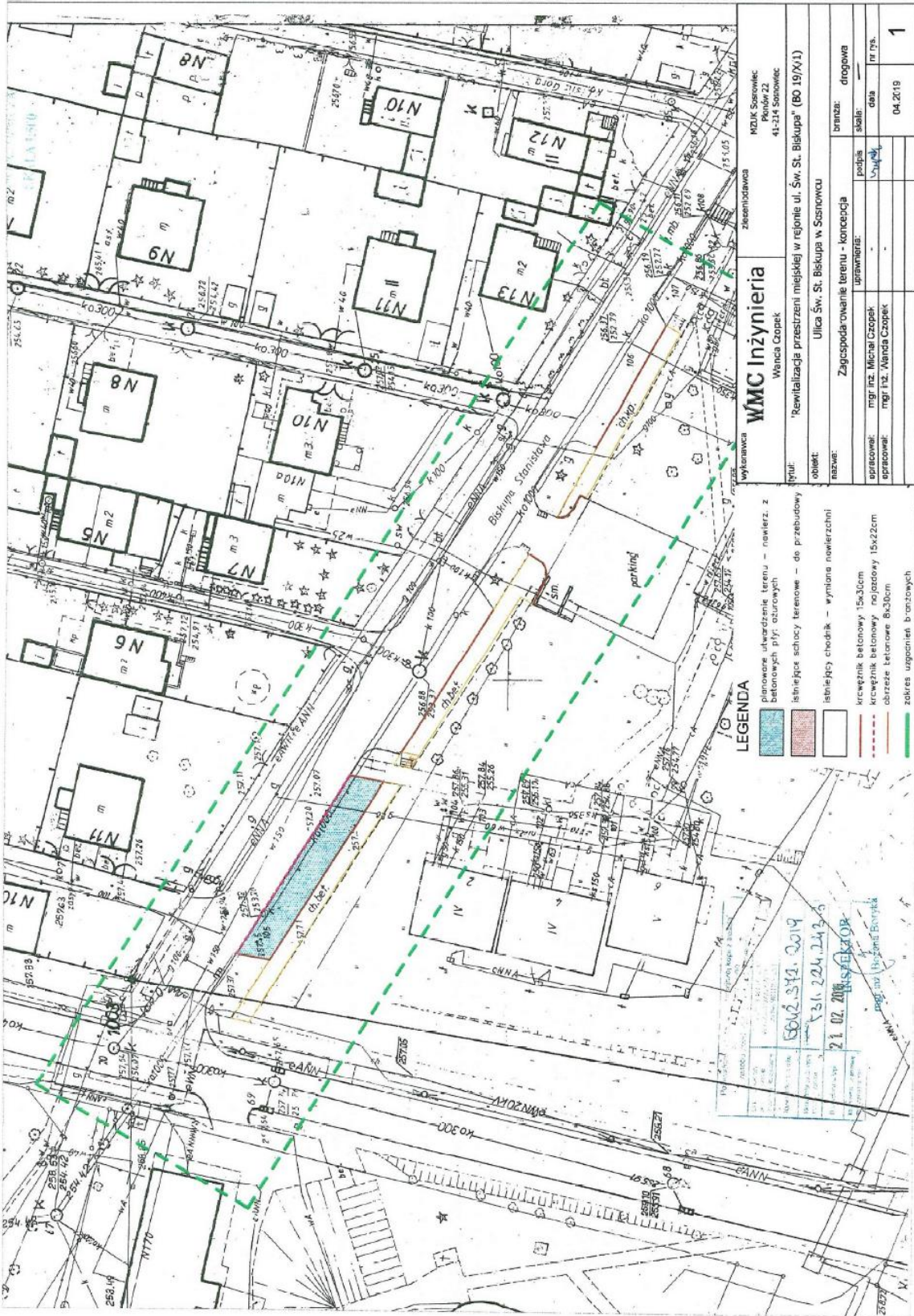


Urząd Miejski w Sosnowcu
aleja Zwycięstwa 20
41-200 Sosnowiec

tel. (32) 296-06-00
faks: (32) 296-06-05
um@um.sosnowiec.pl

Referat Zarządzania Siecią Szerokopasmowa
ul. Kościelna 11
41-200 Sosnowiec

tel. 601 983 929
faks: (32) 296-06-05
wrf.ln@um.sosnowiec.pl



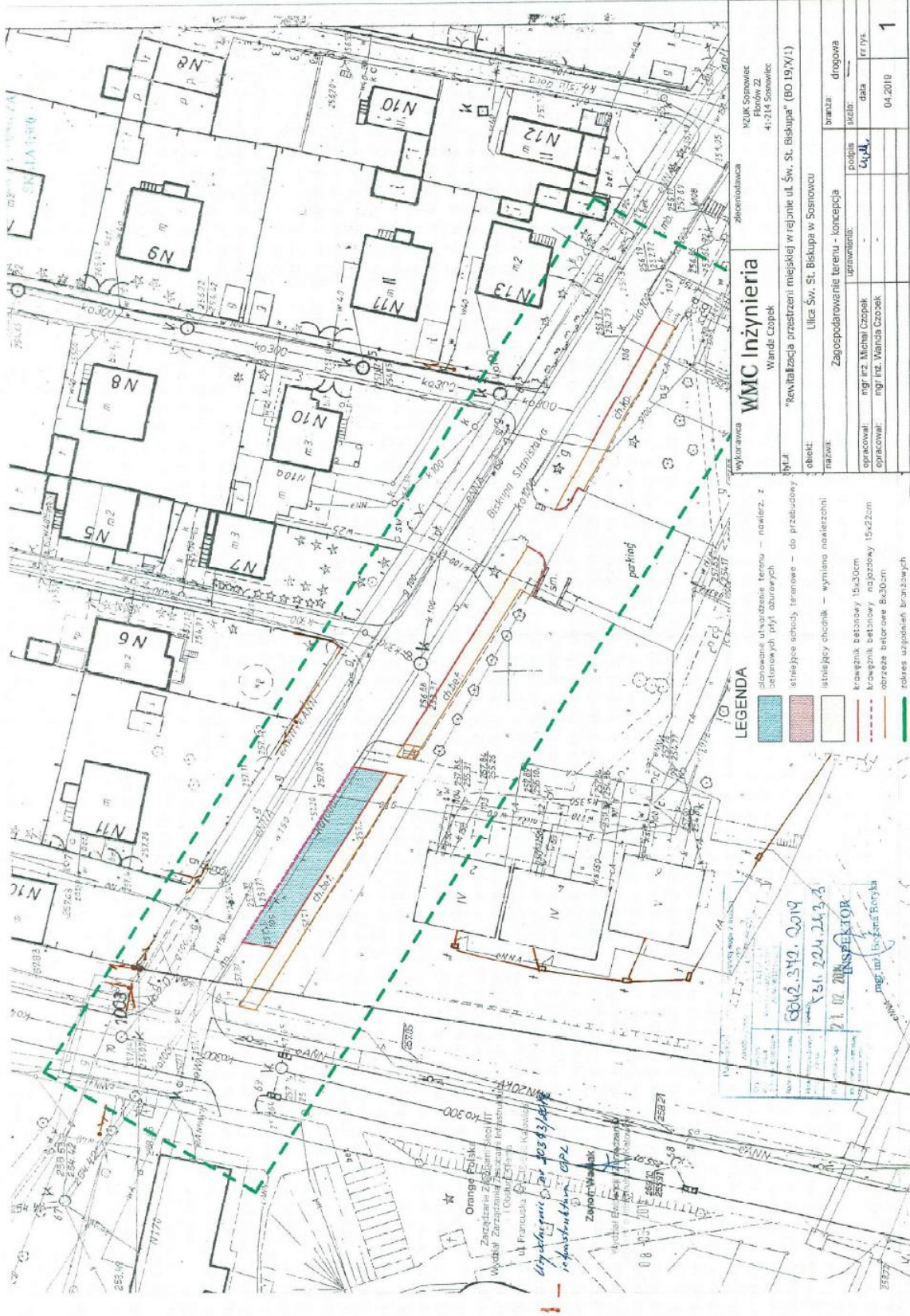
WMC Inżynieria

Wykonawca	Zespolowstwa
WZIK Sosnowiec	
Placów 22	
41-214 Sosnowiec	
tytuł	"Rewitalizacja przestrzeni miejskiej w rejonie ul. Św. St. Biskupa" (BO 19/XI.1)
obiekt	Ulica Św. St. Biskupa w Sosnowcu
nazwa:	Zagospodarowanie terenu - koncepcja
opracował:	mgr inż. Michał Chopek
opracował:	mgr inż. Wanda Chopek
uzupełnił:	
podpis:	
skala:	1:1000
data:	04.2019
nr rys.:	1

LEGENDA

- planowane odwrócenie terenu - nawierz. z betonowych płyt; otworów
- istniejąca schody terenowe - do przebudowy
- istniejący chodnik - wymiana nawierzchni
- krawężnik betonowy 15x30cm
- krawężnik betonowy na jaskowy 15x22cm
- obrzeże betonowe 8x30cm
- zakres uzgodnień branżowych

15.01.2019
21.02.2019
mgr inż. Wanda Chopek



LEGENDA

- planowane utworzenie terenu - nawierz. z betonowymi płyt asfaltowymi
- istniejące schody terenowe - do przebudowy
- istniejący chodnik - wymiary nomenklacji
- krawężnik betonowy 15x30cm
- krawężnik betonowy najazdowy 15x22cm
- obrzeże terenu 8x30cm
- zakres uzpnień brzoźowych

WMC Inżynieria

Wycenowa:	zleceńniawca
Wykonawca:	WMC Inżynieria
Władysław Czapiek	
Tytuł:	'Rewitalizacja przestrzeni miejskiej w rejonie ul. Św. St. Biskupa' (BO 19/X/1)
Obiekt:	Ulica Św. St. Biskupa w Sosnowcu
Nazwa:	Zaopodrobienie terenu - koncepcja
Branża:	drogowa
Autor:	mgr inż. Michał Czapiek
Opracował:	mgr inż. Wanda Czopek
Data:	04-2018
Skala:	1

5042.342.0019
13.12.2018
mgr inż. Michał Czapiek

Orange Polska
Zarządca Złoty Szlak
Michał Zarządnik Zarządca Infrastruktury i Obsługi Sieci
ul. Francuśka 10
Kępczówko
Wysokość: 102,83 m n.p.m.
infrastruktura CPL

Zapora Wodna
Wodociąg Elżbiety
Kanał Wodociągowy

Sosnowiec, dnia 29.04.2019r.

Znak sprawy:
WGK-RIT.6630.36.2019

WMC Inżynieria Wanda Czopek
Troks 103
32-300 Olkusz

dotyczy: pisma z dnia 23.04.2019 roku

Uprzejmie informuję, że w rejonie zaznaczonym na załączonych podkładach geodezyjnych kolorem zielonym, linią przerywaną - **teren położony w Sosnowcu przy ulicy św. Biskupa Stanisława** - brak jest sieci kanalizacji deszczowej, stanowiącej własność Gminy Sosnowiec.

Jednocześnie informuję, że przedmiotowym rejonie zlokalizowane są sieci kanalizacyjne, będące własnością Sosnowieckich Wodociągów S.A. z siedzibą w Sosnowcu przy ulicy Ostrogórskiej nr 43.

Niniejszy dokument (pismo wraz z załącznikiem mapowym nr 1) ważny jest w okresie jednego roku.

Załącznik:

1. podkład geodezyjny - 1 egz.

Z-ca Naczelnika
Wydziału Gospodarki Komunalnej

Wanda Orlińska

Katowice dn. 25.04.2019 r.

WMC INŻYNIERIA
mgr inż. Wanda Czopek
ul. Troks 103
32-300 Olkusz

Sygnatura TC/KP/PN-U/JF/326a/04/19

Dotyczy: uzgodnienia branżowego do celów projektowych rewitalizacja przestrzeni miejskiej w rejonie ul. Św. St. Biskupa w Sosnowcu.

W odpowiedzi na pismo zlecenie wykonania uzgodnienia branżowego z dnia 23.04.2019 r. przesyłamy mapę z naniesionymi orientacyjnie sieci ciepłowniczych eksploatowanych przez TAURON Ciepło sp. z o.o.

Wymianę nawierzchni istniejącego chodnika uzgadniamy przy zachowaniu warunków:

Dokładne położenie naniesionej sieci ciepłowniczej należy ustalić przy pomocy urządzeń lokalizacyjnych lub wykonać wykopy kontrolne.

Jednocześnie informujemy, że nie wyrażamy zgody na lokalizację obiektów ani żadnej innej infrastruktury (kable, instalacje) na sieci ciepłowniczej, oraz w odległości mniejszej niż wymagana obowiązującymi normami i przepisami a ich zbliżenia należy uzgodnić z Sekcją Uzgodnień naszej spółki.

Prace ziemne w rejonie sieci ciepłowniczych należy prowadzić ręcznie pod dorywczym nadzorem naszego przedstawiciela z zachowaniem norm odległościowych oraz skutecznym zabezpieczeniem istniejących urządzeń na czas prowadzenia prac.

Teren w pobliżu sieci ciepłowniczych musi być udostępniony w trybie pilnym na każde życzenie naszej spółki związane z robotami remontowymi, inwestycyjnymi bądź awaryjnymi.

Wykonywanie robót ziemnych w pobliżu sieci ciepłowniczych należy zlecić pisemnie z tygodniowym wyprzedzeniem w celu ustalenia dorywczego dozoru technicznego.

Odpowiedzialność za powstałe ewentualne uszkodzenia urządzeń ponosi osoba kierująca pracami i zostaną one usunięte na koszt inwestora.

Inwestor nie będzie dochodził żadnych odszkodowań z tytułu poniesionych szkód powstałych w trakcie prac remontowych bądź awaryjnych na sieci ciepłowniczej.

Kolizje sieci ciepłowniczej z urządzeniami i budowlami należy rozwiązać projektowo i uzgodnić z Sekcją Uzgodnień naszej spółki.

Koszty niniejszego uzgodnienia branżowego, zgodnie z cennikiem TAURON Ciepło sp. z o.o. ponosi podmiot, który zwrócił się o jego opracowanie, Koszty powinny zostać pokryte w wysokości i zgodnie z dyspozycją zawartą w fakturze – otrzymaną oddzielną korespondencją

Ważność uzgodnienia 1 rok od daty niniejszego pisma.

Załącznik:

1 egz. mapy

Kopia:

1 x PC 4

1 x PN-U, a/a.

Autor pisma:

Janusz Flasza



TAURON Ciepło sp. z o.o.
ul. Grażyńskiego 49
40-126 Katowice
tel. +48 32 663 83 99
fax +48 32 663 83 13

NIP: 954 273 20 17, REGON: 242734832
Kapitał zakładowy (włacony): 1.104.348.500,00 zł
Rejestracja: Sąd Rejonowy Katowice-Wschód w Katowicach
Wydział VIII Gospodarczy Krajowego Rejestru Sądowego
pod numerem KRS: 0000396345

Łączymy wyrazy szacunku



DYREKTOR
DEPARTAMENTU PRZESYŁU
Piotr Zalejski

Sosnowiec, dnia 09 maja 2019 r.

WDR-I.6742.102.2019.PP

Sz. Pani
Wanda Czopek
WMC Inżynieria Wanda Czopek
Troks 103
32-300 Olkusz

Dot.: wniosku z dnia 30.04.2019 r. złożonego w imieniu Gminy Sosnowiec – Miejskiego Zakładu Usług Komunalnych w Sosnowcu z siedzibą w Sosnowcu (41-200), ul. Plonów 22/1 o wyrażenie zgody na dysponowanie nieruchomością na cele budowlane – zadania realizowane w ramach Budżetu Obywatelskiego: 1) „Rewitalizacja przestrzeni miejskiej w rejonie ul. Św. Stanisława Biskupa” (BO 19/X/1), 2) „Przebudowa chodnika wraz z wykonaniem nowej nawierzchni z płyt betonowych na ul. Wagowej” (BO 19/XIII/2.4), 2) „Rewitalizacja przestrzeni miejskiej w rejonie ul. Spadochroniarzy” (BO 19/XV/2).

W imieniu tut. zarządcy dróg publicznych, działając w oparciu o art. 20 pkt 8 w zw. z art. 39 ust. 3 ustawy z dnia 21 marca 1985 r. o drogach publicznych (tekst jedn.: Dz. U. z 2018r. poz. 2068 ze zm., dalej: udp), po rozpatrzeniu wniosku jak wyżej, **wyrażam Inwestorowi, tj. Gminie Sosnowiec – Miejskiemu Zakładowi Usług Komunalnych w Sosnowcu z siedzibą w Sosnowcu (41-200), ul. Plonów 22/1 zgodę na dysponowanie nieruchomościami** oznaczonymi geodezyjnie jako **działki numer: 274, obręb: 6 – Klimontów; 818/2, 818/4, obręb: 4 – Kazimierz /zgoda obejmuje wyłącznie obszar skrzyżowania z drogą główną - ul. Wagową/; 2624, obręb: 7 – Porąbka, które położone są przy ul. Św. Stanisława Biskupa, Wagowej, Spadochroniarzy, stanowią drogi publiczne (gminne) w rozumieniu udp.** Powyższa zgoda dotyczy inwestycji służącej potrzebom drogowym, tj.:

- 1/ ad. działki nr 274 – w celu remontu istniejącej nawierzchni ciągu pieszego od budynku nr 2 do budynku nr 14 oraz utwardzenia pasa zieleni płytami betonowymi ażurowymi,
- 2/ ad. działek nr 818/2, 818/4 – w celu przebudowy istniejącego ciągu pieszego o nawierzchni asfaltobetonowej po śladzie oraz wykonanie utwardzenia pasa zieleni płytami betonowymi ażurowymi,
- 3/ ad. działki nr 2624 – w celu częściowego remontu ciągu pieszego, utwardzenia pobocza płytami ażurowymi oraz zabudowy 4 sztuk ławek i koszy na śmieci.

Ww. przedsięwzięcia nie są niezwiązane z potrzebami zarządzania drogami lub potrzebami ruchu drogowego i nie wymagają wydania przez tut. zarządcę drogi odrębnego zezwolenia w drodze decyzji administracyjnej w trybie art. 39 ust. 3 udp.

Niniejsze zezwolenie dotyczy etapu projektowania i wywołuje skutki prawne pod warunkiem uzyskania w tut. organie administracji architektoniczno-budowlanej właściwego pozwolenia na budowę lub nie wniesienia przez ten organ sprzeciwu co do uprzednio zgłoszonych budowy albo wykonywania robót budowlanych, chyba że pozwolenie lub zgłoszenie nie jest wymagane przez obowiązujące przepisy budowlane. Wykonanie w terenie pasa drogowego projektowanych prac budowlanych wymaga uzyskania od tut. zarządcy drogi odrębnego zezwolenia.

W zakresie części działek nr: 818/2 i 818/4 nie stanowiących pasa drogowego drogi publicznej sprawę przekazano celem rozpatrzenia do Wydziału Gospodarki Nieruchomościami tut. Urzędu.

Załącznik:

- mapa z lokalizacją projektowanego zadania (3 egz.).

Kopia:
WDR a/a

Naczelnik Wydziału
Administracji Drogowej
mgr inż. Robert Dworak